

# RAPPORT D'ACTIVITÉ 2022



COMMUNAUTÉ DE COMMUNES  
LODÉVOIS ET LARZAC

## **Rapport d'activité 2022**

Communauté de communes Lodévois et Larzac

Directeur de la publication : Jean-Luc REQUI

Éditeur : Communauté de communes Lodévois et Larzac

Date de parution : 2023

1 place Francis Morand - 34700 Lodève  
04 11 95 01 40 - [contact@lodevoisetlarzac.fr](mailto:contact@lodevoisetlarzac.fr)

[WWW.LODEVOISETLARZAC.FR](http://WWW.LODEVOISETLARZAC.FR)



## ÉDITO

J'ai le plaisir de vous présenter le rapport d'activité 2022 de la Communauté de communes Lodévois et Larzac (CCLL). Il souligne pour la 2<sup>ème</sup> année consécutive, le travail réalisé par nos équipes et témoigne de notre souhait de transparence et communication.

2022 a été l'année d'une relance, voire d'un renouveau post covid. En effet, nos services se sont adaptés à une nouvelle façon de consommer et de vivre sur le territoire, en témoignent les nouvelles dynamiques des habitants. C'est en ce sens que nos actions de développement et d'attractivité sont menées en priorité, dans le respect de notre territoire et au service des administrés.

Ce rapport d'activité donne une vision complète des actions conduites par la Communauté de communes tant dans les services quotidiens apportés à nos concitoyens que dans les grands chantiers d'intérêt communautaire. Il n'omet pas les difficultés financières auxquelles de nombreuses collectivités ont fait face dans ce contexte de mutations institutionnelles et rend compte de la réalité du terrain.

De nombreux outils d'information et de communication se développent et se perfectionnent afin d'améliorer, au quotidien et tout au long de l'année, la connaissance de nos actions et les services apportés par la collectivité.

Pour conclure, je tiens à remercier chaleureusement les équipes pour le travail réalisé cette année 2022, ainsi que les élus pour leur soutien.

Bonne lecture à toutes et tous,

Jean-Luc REQUI  
président de la Communauté de communes Lodévois et Larzac



<b>PRÉSENTATION</b>	6
LE TERRITOIRE	6
LA GOUVERNANCE	7
ORGANIGRAMME	9

<b>LES RESSOURCES</b>	10
RESSOURCES HUMAINES	11
FINANCES	13
COMMANDE PUBLIQUE	14
INFORMATIQUE	15
COMMUNICATION	16

<b>AMÉNAGEMENT DU TERRITOIRE</b>	17
URBANISME	18
DROITS DU SOL	19
HABITAT ET LOGEMENT	20
CENTRE BOURG	21
POLITIQUE DE LA VILLE	22

<b>PÔLE TECHNIQUE</b>	23
BÂTIMENTS	24
VOIRIE	24
ORDURES MÉNAGÈRES	25
ESPACES VERTS & FESTIVITÉS	27

<b>SERVICE INTERCOMMUNAL DES EAUX DU LODÉVOIS ET LARZAC</b>	28
GEMAPI	29
EAU POTABLE	31
ASSAINISSEMENT	32

<b>SOLIDARITÉ, ENFANCE, JEUNESSE</b>	33
PETITE ENFANCE	34
ENFANCE - JEUNESSE	35
PARENTALITÉ	36
MÉDIATION	37
CIAS	38

<b>L'ATTRACTIVITÉ TERRITORIALE</b>	39
ÉCONOMIE	40
EMPLOI	41
COMMERCE	42
TOURISME	43
MÉCÉNAT	45
FRANCE SERVICES	46

<b>LA CULTURE</b>	47
MUSÉE	48
SPECTACLE VIVANT	49
PATRIMOINE	50

# LE TERRITOIRE

La Communauté de communes Lodévois et Larzac est créée en 2008. Elle exerce en lieu et place des 28 communes membres des compétences obligatoires et optionnelles, ainsi que des compétences supplémentaires que les communes lui transfèrent. Son rôle est de **structurer une cohérence territoriale globale afin d'élaborer un projet commun de développement et d'aménagement de l'espace.**



## Un territoire idéalement situé

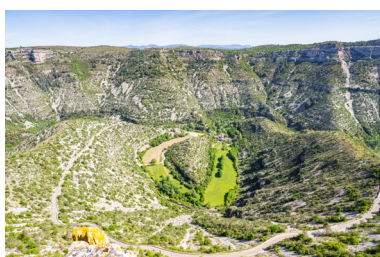
- **Cœur de région Occitanie**, département de l'Hérault
- **Traversé par l'A75**, proche de grandes agglomérations reliant Paris à Montpellier, en passant par Clermont-Ferrand avec 8 échangeurs autoroutiers.

## Des richesses préservées aux portes de la Méditerranée

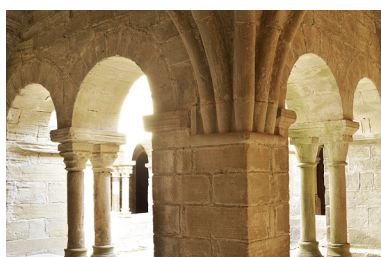
Ce territoire à majorité rurale est caractérisé par son étendue géographique (552 km<sup>2</sup>) et son histoire riche qui lui confère une diversité paysagère, culturelle et patrimoniale exceptionnelle.

- **2 Grands sites** : Cirque de Navacelles et Salagou-Cirque de Mourèze

**Un cadre de vie idéal dans un environnement naturel d'exception avec les services de proximité de la vie quotidienne.**



Cirque de Navacelles  
©Loïc Fermey



Priuré de Grandmont  
©Olivier Diaz



Lac du Salagou  
©Loïc Fermey

CELLES • FOZIÈRES • LA VACQUERIE-ET-SAINT-MARTIN-DE-CASTRIES • LAUROUX • LAVALETTE • LE BOSQ • LE CAYLAR • LE CROS • LE PUECH • LES PLANS • LES RIVES • LODÈVE • OLMET-ET-VILLECUN • PÉGAÏROLLES-DE-L'ESCALETTE • POUJOLS • ROMIGUIÈRES • ROQUERDONDE • SAINT-ETIENNE-DE-GOURGAS • SAINT-FÉLIX-DE-L'HÉRAS • SAINT-JEAN-DE-LA-BLAQUIÈRE • SAINT-MAURICE-NAVACELLES • SAINT-MICHEL • SAINT-PIERRE-DE-LA-FAGE • SAINT-PRIVAT • SORBES • SOUBÈS • SOUMONT • USCLAS-DU-BOSC

## LES CONSEILLERS COMMUNAUTAIRES

	DÉLÉGUÉS TITULAIRES	DÉLÉGUÉS SUPPLÉANTS
CELLES	Joëlle GOUDAL	Christine GARCIN
FOZIERES	Michel COMBES	Geneviève RIPOLL
LA VAQUERIE-ET-SAINT-MARTIN-DE-CASTRIES	Martine BAÏSSET	Maryse BELLONI
LAUROUX	Jean-Paul PAILHOUX	Joël CROUZET
LAVALETTE	Claire VAN DER HORST	Yann DUBOIS
LE BOSQ	Jérôme VALAT Sonia ROMERO Véronique VANEL Jean Michel BRAL	
LE CAYLAR	Jean TRINQUIER Jérôme CLARISSAC	
LE CROS	Alain VIALA	Guilhem ALLEMAN
LE PUECH	Bernard GOUJON	Christine LACROUX
LES PLANS	Daniel FABRE	Didier MACHI
LES RIVES	Jean-Paul AGUSSOL	Christian BELLAS
LODEVE	Gaëlle LÉVÊQUE Jean-Marc SAUVIER Nathalie ROCOPLAN Ludovic CROS Fadilha BENAMMAR-KOLY David BOSQ Izïa GOURMELON Ali BENAMEUR Monique GALEOTE Gilles MARRES Marie-Laure VERDOL Didier KOEHLER Fatiha ENNADIFI Damien ALIBERT Isabelle PEDROS David DRUART Nathalie SYZ Hamed KASSOUH Claude LAATEB Magali STADLER Christian RICARDO Joana SINEGRE Damien ROUQUETTE	
OLMET ET VILLECUN	Christophe ROMO	Bertrand SONNET
PEGAIROLLES DE L'ESCALETTE	Frédéric ROIG	David SOURNIA
POUJOLS	Antoine GOUTELLE	Francis NORMAND
ROMIGUIÈRES	Valérie ROUVEIROL	Olivier CRISTOL
ROQUEREDONDE	Félicien VENOT	Stéphane MALIVER
SAINT ETIENNE DE GOURGAS	Jean-Luc REQUI Michel ABRIC	
SAINT FELIX DE L'HERAS	Françoise OLIVIER	Charles COMPAN
SAINT JEAN DE LA BLAQUIÈRE	Bernard JAHNICH Jean-Christophe COUVELARD	
SAINT-MAURICE NAVACELLES	Clément THERY	Nelly CABANES
SAINT-MICHEL	Sophie PRADEL	Lauric MERLAN
SAINT-PIERRE DE LA FAGE	Pierre-Paul BOUSQUET	Charline VASSEUR-NAVARRO
SAINT-PRIVAT	Guy LEMAIRE Philippe BERLENDIS	
SORBS	Eric OLLIER	Claudine FRONTIN
SOUBÈS	Isabelle PERIGAUT Alain FALCOU Chantal BASCOUL	
SOUMONT	Daniel VALETTE	Monique IAROSSI
USCLAS DU BOSQ	Michel DRUENE	Alain CARLES

## LE BUREAU



**Jean-Luc Requi**  
Président



**Gaëlle Lévêque**  
Vice-présidente en charge du projet de territoire, centre-bourg, politique de la ville et services publics



**Jean Trinquier**  
Vice-président en charge des Grands sites et des relations extérieures



**Jérôme Valat**  
Vice-président en charge du développement numérique, des transports et des mobilités



**Claire Van Der Host**  
Vice-présidente en charge de l'agriculture et de l'environnement



**Jean-Paul Pailhoux**  
Vice-président en charge des Ressources humaines et des TIC



**Jean-Marc Sauvier**  
Vice-président en charge de la culture et du patrimoine



**Fadilha Benammar-Koly**  
Vice-présidente en charge du tourisme et du musée



**David Bosc**  
Vice-président en charge des affaires financières



**Valérie Rouveïrol**  
Vice-présidente en charge de l'urbanisme et de l'habitat



**Frédéric Roig**  
Vice-président en charge de l'économie et du commerce



**Bernard Goujon**  
Vice-président en charge de l'enfance et de la jeunesse



**Daniel Fabre**  
Vice-président en charge de la gestion des déchets

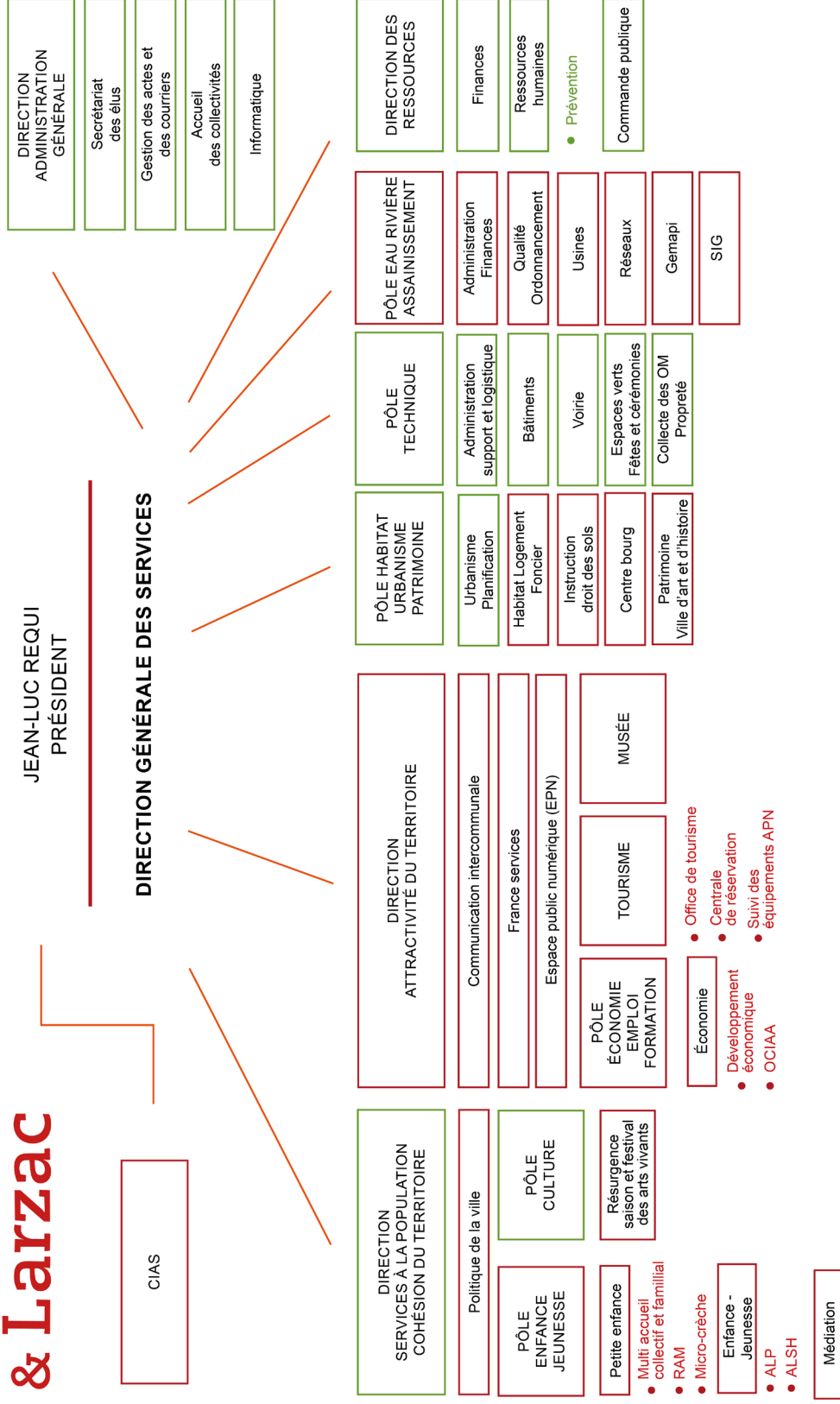


**Bernard Jahnich**  
Vice-président en charge de la prévention et gestion des risques



**Daniel Valette**  
Délégué à l'eau et à l'assainissement





**LÉGENDE**

Services intercommunaux

Services mutualisés

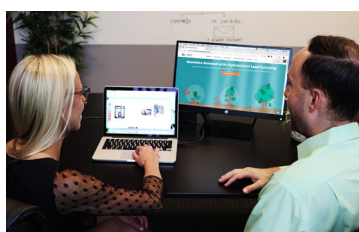
ALP : Accueil de loisirs périscolaire  
 ALSH : Accueil de loisirs sans hébergement  
 APN : Accueil de loisirs  
 C.I.A.S. : Centre intercommunal d'action sociale

SIGLES ET ACRONYMES

GEMAPI : Gestion des milieux aquatiques prévention des inondations  
 OCIAA : Office du commerce, d'industrie, d'artisanat et d'agriculture  
 RAM : Relais assistant maternel  
 SIG : Système d'information géographique  
 SPANC : Service public assainissement non collectif

# LES RESSOURCES

---



- RESSOURCES HUMAINES
- FINANCES
- COMMANDE PUBLIQUE
- INFORMATIQUE
- COMMUNICATION

## RESSOURCES HUMAINES

289 agents assurent au quotidien le fonctionnement des services publics au sein de la Communauté de communes Lodévois et Larzac : périscolaire, extrascolaire, distribution d'eau potable et assainissement des eaux usées, collecte des déchets, aménagement et développement du territoire, etc.

La gestion des ressources humaines répond au défi permanent auquel s'attache la collectivité : trouver un équilibre entre donner aux services les moyens humains suffisants pour garantir la qualité du service public, veiller aux conditions de travail des agents et maîtriser les dépenses de personnel.

### Les effectifs de la collectivité

L'ensemble représente un effectif moyen de 289 agents. Cet effectif correspond aux agents employés par la CCLL, aux agents mutualisés avec la ville de Lodève et Le Caylar, ainsi qu'aux agents du Groupement d'Employeur Emplois Partagés (GEEP). Les services de l'enfance-jeunesse concentrent l'essentiel des effectifs.

59 % des agents employés par la CCLL sont fonctionnaires et 41% sont contractuels. Les femmes représentent une grande majorité des effectifs (61%).

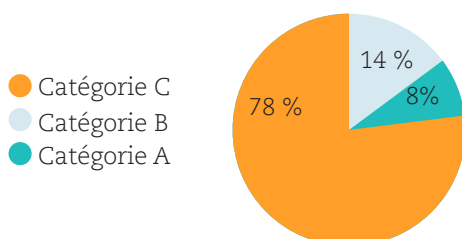
La répartition par catégorie illustre que la collectivité exerce des métiers de terrain : 78% d'agents de catégorie C, 14% de catégorie B et 8% de catégorie A.

En 2022, 9 agents supplémentaires ont été recrutés par rapport à 2021, ce qui s'explique principalement par l'accroissement d'activité dans nos ALP/ALSH et par l'internalisation de

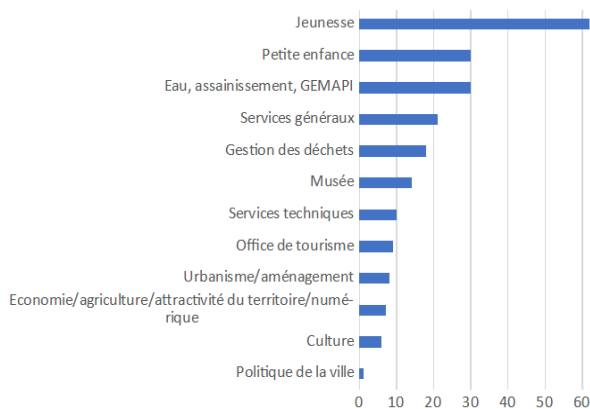
la surveillance du musée auparavant assurée par un prestataire.

Le recours au GEEP permet de faire face à des besoins ponctuels en adaptant l'effectif. Le service enfance-jeunesse est particulièrement concerné. En outre, les agents du GEEP bénéficient d'une stabilité d'emploi en ayant la possibilité d'être mis à disposition de plusieurs structures regroupées sur le territoire.

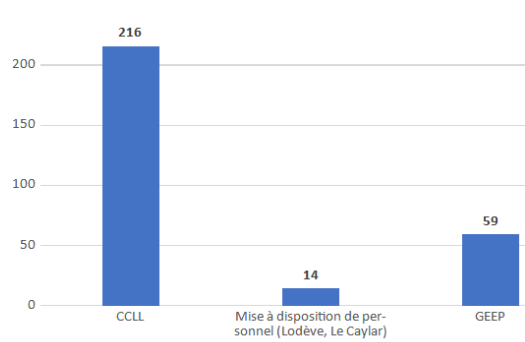
La mutualisation des agents entre la CCLL et la ville de Lodève continue de se renforcer et permet de répondre aux objectifs de recrutement, de rationalisation et d'efficacité dans la gestion du personnel.



**RÉPARTITION DES EFFECTIFS PAR SECTEURS D'ACTIVITÉS**



**RÉPARTITION DES EFFECTIFS TOTAUX PAR STRUCTURE EMPLOYEUR**



**Les actions 2022**

**LE PLAN DE FORMATION**

Un plan de formation a été lancé en 2022 en commun avec la ville de Lodève. Il recense les formations devant être suivies par les agents dans l'année et permet d'optimiser les actions de formation à conduire et accompagner les services dans leurs évolutions organisationnelles, technologiques et juridiques.

**L'INSTAURATION D'UN COMITÉ SOCIAL TERRITORIAL COMMUN**

Le Comité Social Territorial (CST) remplace le comité technique et le C.H.S.C.T. depuis les élections professionnelles de décembre 2022. Composé de représentants de la collectivité et du personnel en nombre égal, il est compétent pour émettre un avis sur les questions collectives intéressant l'organisation, le fonctionnement et la gestion des ressources humaines de la collectivité. Il comporte une formation spécialisée en santé, sécurité et conditions de travail. Le CST regroupe la Communauté de communes, la ville de Lodève, le CIAS et le CCAS.

Objectif : accompagner les services et favoriser le développement d'une culture, d'outils et de procédures communs en matière de gestion des ressources humaines.

**ÉVALUATION DES RISQUES PSYCHOSOCIAUX (RPS)**

Les risques psychosociaux sont des risques pour la santé physique et mentale des travailleurs, dont les causes sont à rechercher dans les conditions d'emploi, l'organisation et les relations de travail. La Communauté de communes et la ville de Lodève ont réalisé en 2021 l'évaluation de leurs RPS en s'appuyant sur les compétences du Centre de Gestion de l'Hérault. Le rapport d'évaluation du CDG a été remis en février 2022 et un premier travail d'appropriation et de réflexion sur les actions à mettre en place a été conduit sous l'impulsion de la direction des ressources humaines, des membres du comité de direction et en y associant le CDG.

## FINANCES

Le budget de la CCLL est composé d'un budget principal, de 2 budgets annexes à caractère administratif (office de tourisme, office de commerce) et de 5 budgets annexes à caractère commercial et industriel (équipements touristiques, zones d'activité économiques, eau, assainissement, assainissement non collectif).

Les budgets annexes SPIC s'équilibrent en dépenses et recettes de façon autonome. Les budgets annexes SPA s'équilibrent grâce à la participation financière du budget principal.

**En 2022, l'ensemble des budgets prévisionnels a représenté 24 millions d'euros en fonctionnement et 14 millions d'euros en investissement.**

### La situation financière

La situation financière est fragile depuis plusieurs années et provient de multiples facteurs :

- une baisse des recettes avec la forte réduction des dispositifs d'emplois aidés (cofinancés par l'État),
- les baisses de dotations de l'État,
- la perte fiscale liée à la réforme de la taxe d'habitation,
- une baisse liée à la crise sanitaire qui a impacté nos recettes assises sur la fiscalité économique et réduit la fréquentation de certains de nos services (musée).

En parallèle, la collectivité fait face à une augmentation de ses dépenses : inflation, revalorisations salariales légitimes mais coûteuses, explosion des prix des fluides (carburants, électricité, gaz, etc.).

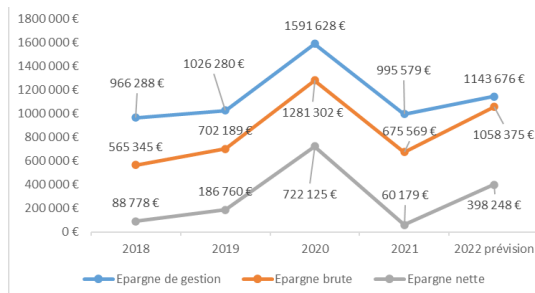
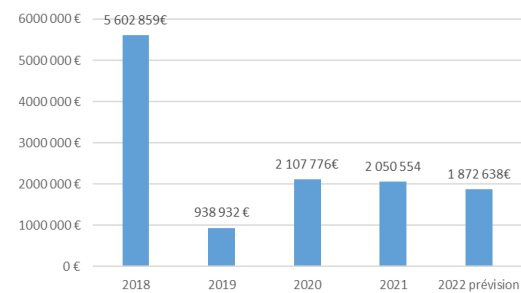
Début 2022, la collectivité a eu recours au levier fiscal pour rétablir sa situation. Cependant, fin 2022, le nouveau contexte (hyper inflation, explosion des prix de l'électricité, revalorisations salariales) a partiellement annihilé l'effort consenti par

les contribuables.

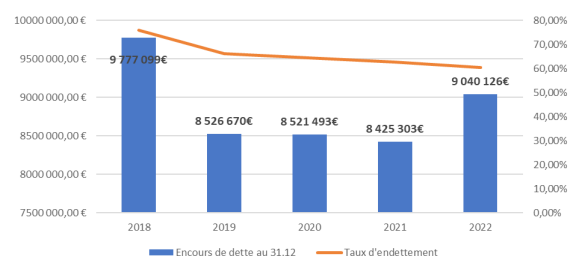
**En investissement**, en cohérence avec la situation financière de la collectivité, les dépenses sont limitées depuis 4 ans. Les investissements réalisés ont porté essentiellement sur des opérations de maîtrise d'ouvrage déléguées : Navacelles, clocher de la vierge ; les aides à l'habitat et aux entreprises ; des travaux dans le cadre de la compétence Gemapi, et des investissements liés à l'entretien du patrimoine bâti et aux acquisitions des services.

**En matière d'endettement**, l'encours de dette a progressé en 2022 car la collectivité a profité du contexte avec des taux bas. L'encours de dette s'élève fin 2022 à 9 M€.

Total des dépenses d'équipements



Ratios de gestion 2022



Encours de dette et ratio d'endettement

## COMMANDE PUBLIQUE

Le service commande publique est mutualisé entre la Communauté de communes et la ville de Lodève.

Depuis le 1er janvier 2021, suite au transfert de compétence eau-assainissement, l'activité du service commande publique a fortement évolué quantitativement et qualitativement car on observe une complexification des marchés publics lancés.

Le service est encore en phase de structuration avec le recrutement en cours d'un second agent.

Son rôle est d'assurer :

- le montage et la passation des marchés publics
- la sécurisation juridique des marchés publics
- l'harmonisation des procédures d'achats publics
- l'accompagnement des services et des élus dans les processus d'achats

### LES PRINCIPAUX MARCHÉS EN 2022 POUR LA COMMUNAUTÉ DE COMMUNES

#### Marchés de travaux

- Terrassement, réseaux divers et process - Le Caylar - SIELL.
- Accord cadre de travaux de restauration et d'entretien sur la Lergue amont et ses affluents - Programme 2022-2023.
- Travaux de voirie, réseau de transfert et clôture associés à la zone d'infiltration à la sortie de la STEP du Caylar – SIELL.

#### Marchés de services

- Transport d'œuvres d'art pour l'exposition « En route vers l'impressionnisme ».
- Entretien et curage des réseaux d'assainissement, des postes de refoulement, entretien des ouvrages de traitement et interventions d'urgence – SIELL.
- Mission topographique Saint-Jean de la Blaquière – SIELL.

- Édition de catalogues d'exposition et de collections du musée.
- Fourniture, préparation et livraison de repas en liaison froide.
- Maîtrise d'œuvre pour la construction de l'ALP de Saint-Jean-de-la-Blaquière.

#### Marchés de fournitures

- Fourniture de carburant par cartes accréditives multi-enseignes pour le parc des véhicules et engins – groupement de commande CCLL, Lodève, CCAS, CIAS.

## INFORMATIQUE

La Communauté de communes Lodévois et Larzac dispose d'un service informatique composé de deux personnes à plein temps.

Leur champ d'action est varié et inclut :

- l'assistance informatique aux utilisateurs,
- la gestion de la téléphonie de l'ensemble du parc,
- la gestion des différents serveurs sous Linux et Windows,
- la gestion de l'ensemble du réseau.

Le système d'information qui inclut également celui de la ville de Lodève grâce à la mutualisation de plusieurs services, se compose d'environ 300 postes informatiques fixes et d'autant de postes VoIP fixes. Deux serveurs LDAP permettent de gérer l'ensemble des comptes utilisateurs.

- La collectivité se démarque par l'utilisation d'un réseau hertzien permettant le raccordement de ses différents sites satellites et une réduction des coûts en évitant des abonnements ADSL ainsi qu'une maîtrise de son propre réseau.
- L'autre particularité tient dans l'utilisation d'un système téléphonique entièrement sur IP avec une gestion autonome de l'IPBX (provisioning des comptes SIP, règles de routage d'appel, ...) permettant une totale autonomie ainsi qu'une réduction importante du budget téléphonie fixe.

La négociation des forfaits téléphonique a permis d'obtenir des tarifs bloqués pour les 92 lignes de téléphones portables professionnels sans possibilité de dépassement (numéros surtaxés, conso Data).

### PERSPECTIVES 2023

**Amélioration de la téléphonie** avec la mise en place de Soft phone permettant de

- décrocher les appels depuis un PC ou un téléphone portable,
- gérer la messagerie et les transferts d'appels.

**Gestion de la messagerie et des transferts d'appel** pour une communication plus fluide



# COMMUNICATION

Après 1 an de relance des actions de communication, le bilan est déjà révélateur. Les premiers outils développés ont permis d'initier un réel dynamisme, tant en terme d'informations que d'image de la collectivité. La communication de part sa transversalité apporte un soutien et une cohérence à l'ensemble des services qu'il convient de conforter et de développer au fil des années.

## OBJECTIFS

- Renforcer la communication sur l'ensemble du territoire et en lien avec les services et les 28 communes.
- Faire connaître et informer sur les actions et le rôle de la collectivité.
- Consolider la valorisation et la promotion du territoire.

## LES ACTIONS 2022

- **Création du site internet** (26 octobre). En deux mois, près de **2 000 utilisateurs**. Les canaux d'entrées :
  - ↳ 38% par recherche Google, ce qui implique un très bon référencement.
  - ↳ 31% sur les réseaux sociaux, ce qui prouve l'importance du maillage numérique.
  - ↳ 25 % en lien direct, grâce notamment aux newsletters.

- **Commande de photographies professionnelles** : valoriser nos actions et l'image de la collectivité (enfance-jeunesse, collecte des déchets, habitat, portrait des élus).
- **Investissement dans l'outil de montage vidéo** Playplay et réalisation des premières vidéos.
- **Lancement du « récap du mois »** : listant les actions phares du mois précédent (seul outil rétroactif).
- **Développement du contenu sur Facebook et Instagram** : affirmation de la stratégie éditoriale, actualisation des contenus et animations quotidiennes, valorisation du territoire grâce aux ambassadeurs.
- **Continuité des 2 newsletters mensuelles** : externe (grand public avec 360 inscrits) et interne (agents et élus).
- **Renforcement du partenariat avec les radios locales** : Radio Lodève et RPH, avec chaque mois un focus sur les actions de la collectivité et intervention de l' élu référent.
- **Présence sur différents événements** : inaugurations, vernissages, course octobre rose, salons...

**FACEBOOK**

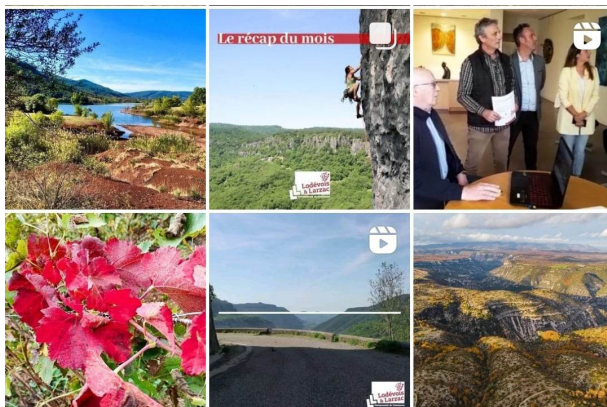
- + 600 ABONNÉS,
- + **DE 77 000 COMPTES TOUCHÉS** PAR LES PUBLICATIONS

**INSTAGRAM**

- + 170 ABONNÉS,

**LINKEDIN**

- + 200 ABONNÉS



Page Instagram CCLL



Inauguration site d'escalade Les Esclops

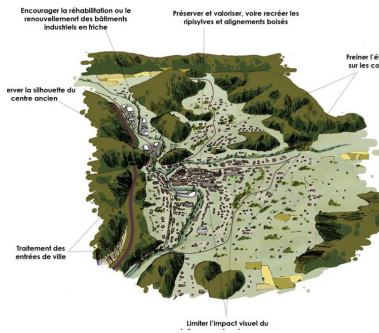


# AMÉNAGEMENT DU TERRITOIRE

L'élaboration des documents de planification s'est accélérée en 2022 : SCOT, PLUI, PLH, schémas directeurs qui offrent une plus grande visibilité sur la stratégie d'aménagement du territoire, assoient les actions en cours et ouvrent des perspectives vers de nouvelles missions opérationnelles.

Les nouveaux dispositifs d'aide à la rénovation de l'habitat sont mis en place, ce qui a nécessité un travail de coordination important au premier semestre 2022.

La dématérialisation des actes depuis le 1<sup>er</sup> janvier 2022 propose de nouveaux outils numériques et des évolutions dans les procédures d'instruction des ADS.



- URBANISME
- DROIT DU SOL
- HABITAT ET LOGEMENT
- POLITIQUE DE LA VILLE
- CENTRE BOURG

# URBANISME

## Accompagnement des projets opérationnels

- Suivi administratif et technique de la troisième et dernière tranche des travaux et inauguration de la requalification des espaces publics sur Navacelles.
- Conseils auprès des communes sur différents projets d'urbanisme : Olmet et Villecun, Saint-Jean de la Blaquière, Saint-Maurice, Celles.

## Foncier

- Acte de vente à Saint-Maurice Navacelles : acquisition d'une parcelle sur le lieu-dit « La Truque ».
- suivi des actes d'acquisition au titre de la Gemapi : route de Montpellier et route des Plans.

## ZAD

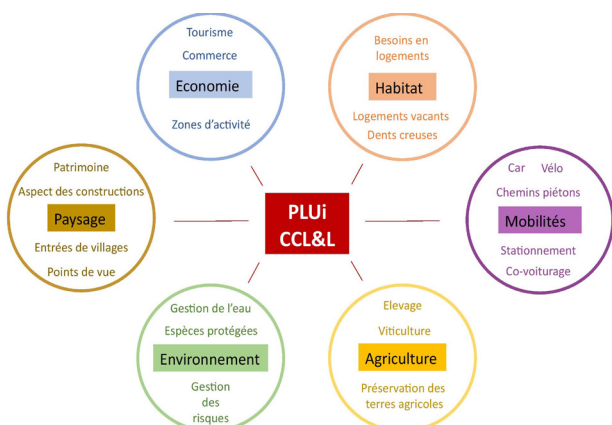
- Extension de la ZAD de St Maurice et démarrage de la réflexion sur la stratégie foncière de la collectivité en lien avec les thématiques Gemapi, agriculture et économie.
- Conseil et assistance auprès des communes pour les procédures d'acquisition et de préemption.

## SCOT

- Relecture et analyse des documents composant le SCOT.
- Formalisation des remarques techniques et des avis officiels en rapport avec notre projet de territoire et le PLUI.
- Arrêt du SCOT en juillet 2022.
- Suivi de l'enquête publique octobre-décembre 2022.

## PLUI

- Actualisation du PADD avec synthèse des avis des conseils municipaux, des personnes publiques associées.
- Organisation d'un 2nd débat sur les grandes orientations du PADD en Conseil communautaire du 30 juin 2022.
- Travail d'élaboration du zonage et du règlement avec une nouvelle série de rencontres individuellement avec les équipes municipales et collectivement avec des ateliers territoriaux.
- Association des personnes publiques à l'élaboration du document et relecture juridique.
- Organisation de 4 réunions publiques par entité territoriale, pour présenter l'avancement du travail à la population.



### RÉUNIONS EN 2022

- 1 RÉUNION AVEC LES PERSONNES PUBLIQUES ASSOCIÉES
- 1 PASSAGE EN COMMISSION DÉPARTEMENTALE DE LA PRÉSERVATION DES ESPACES NATURELS, AGRICOLES ET FORESTIERS.
- 4 RÉUNIONS AVEC LES SERVICES DE LA DDTM
- 1 RÉUNION AVEC LE CONSEIL DÉPARTEMENTAL
- 5 CONFÉRENCES INTERCOMMUNALES DES MAIRES
- 28 ATELIERS COMMUNAUX
- 1 DÉBAT EN CONSEIL COMMUNAUTAIRE
- 4 RÉUNIONS PUBLIQUES
- 3 ATELIERS DE TERRITOIRE

## AUTORISATION DES DROITS DU SOL

Instruction des autorisations et actes relatifs à l'occupation des sols.

### COMMUNAUTÉ DE COMMUNES LODÉVOIS ET LARZAC

- Accompagnement des porteurs de projets,
- Accompagnement des communes à la demande des Maires : conseils aux mairies sur la réglementation (PLU, RNU, Cartes communales), conseils - expertise des avant-projets émanant des porteurs de projets et des communes.
- Poursuite de l'accompagnement des communes dans l'utilisation de la plateforme SVE\* pour le dépôt des demandes d'autorisation d'urbanisme (activée le 01/01/2022) : formations des secrétaires de mairie, appui technique, installation des logiciels.

### LODÈVE

- Permanences publiques dédiées à Lodève : 92 rendez-vous
- Assistance à l'Architecte des bâtiments de France lors de ses permanences mensuelles
- Développement de la compétence police de l'urbanisme.

### BILAN

(dossiers instruits par le service urbanisme de la CCLL pour les communes conventionnées)

- **217 dossiers instruits pour les communes**, hors ville de Lodève
- **413 dossiers instruits pour la ville de Lodève**
- **Soit 630 dossiers instruits au total** dont 35 dossiers déposés via la plateforme SVE
- **219 déclarations d'intention d'aliéner** pour la ville de Lodève
- **4 déclarations d'intention d'aliéner** pour d'autres communes du Lodévois et Larzac.

\* Saisine par voie électronique

# HABITAT ET LOGEMENT

## RÉVISION DU PROGRAMME LOCAL DE L'HABITAT

L'étude pour la révision du PLH avance selon le rythme du PLUI et du SCOT afin d'articuler les différents documents et de faire du PLH un outil opérationnel de production de logements au service des objectifs projetés.

- Janvier - mars 2022 : rencontre entre les communes et les professionnels de l'habitat
- Mai 2022 : Copil de présentation du diagnostic
- Décembre 2022 : atelier d'échange avec les professionnels de l'immobilier afin de dialoguer sur les orientations stratégiques et les grands objectifs de production proposés.

## BUREAU D'ACCÈS AU LOGEMENT

Lieu de rencontre et de médiation entre acteurs locaux du logement (bailleurs, travailleurs sociaux, structures d'appui aux ménages, collectivités locales) afin d'accompagner et faciliter l'accès au logement des populations en difficulté.

Demandes d'inscriptions 2022 : 69

Proposition de positionnement auprès des bailleurs du territoire : 22

Depuis le 15 novembre 2022, c'est le CIAS qui assure la coordination du bureau d'accès au logement.



Vincent Bartoli



Vincent Bartoli

## DISPOSITIFS DE RÉNOVATION DE L'HABITAT

- **Lancement de l'OPAH-RU 2022 - 2027** sur le périmètre ORT de la ville de Lodève : 110 contacts renseignés - 27 dossiers déposés
- **Intégration au PIG départemental** Hérault Renov' sur le reste du territoire : 120 contacts renseignés - 37 dossiers déposés
- **Poursuite du Guichet Unique de la Rénovation Énergétique** : 242 contacts renseignés
- **Lutte contre l'habitat indigne**
  - 16 procédures dans le cadre de la convention de lutte contre la non-décence des logements en partenariat avec la GAF
  - 2 procédures d'insalubrité

## CENTRE-BOURG

### Les actions 2022

- **Chantier de reconstruction de l'îlot RHI "Place du marché"** par Territoire 34, concessionnaire d'aménagement du centre-bourg. Création d'un commerce de 200 m<sup>2</sup> accessible et traversant et de 9 logements locatifs sociaux acquis par Hérault Logement.
- **Préparation du chantier de l'îlot RHI "St Pierre"**, par Territoire 34, pour produire 3 logements de qualité T3 et T4 en duplex avec 2 garages fermés et grandes terrasses pour plus de mixité dans le centre. Pré-commercialisation en cours depuis septembre 2022 (outil VIR).
- **Poursuite des acquisitions et études de locaux commerciaux pour réanimer la Grand Rue et le parcours marchand** avec nos partenaires Territoire 34, ANCT et FOC-CAL : installation d'un repreneur à la bijouterie Marini, installation temporaire des artisans d'art pour les fêtes, à l'angle rue Neuve des Marchés / rue de Lergue, mise à nu des locaux du 6 Grand Rue (ex-parfumerie et ex-brocante), restructuration de la copropriété du 20 Grand Rue après acquisition du rez-de-chaussée.
- **Poser une stratégie d'ensemble sur les espaces publics de la ville** orientée vers l'adaptation aux mobilités douces en tenant compte, via la concertation avec les habitants, du souhait de reconquête des berges, des besoins de stationnement dans le centre et les faubourgs, des transports en commun, du changement d'image et d'usage nécessaire pour redynamiser le commerce et valoriser le patrimoine.
- **L'accompagnement de porteurs de projet** pour développer du logement très social et inclusif, de l'habitat participatif, du logement classique, des commerces modernes.



Vincent Bartoli



Vincent Bartoli

## POLITIQUE DE LA VILLE

Signé en 2015 entre la Ville et l'État, le Contrat de Ville de Lodève a évolué vers une compétence intercommunale depuis le 1<sup>er</sup> janvier 2018. Ce contrat permet de fédérer les partenaires économiques et sociaux signataires autour de l'amélioration des conditions de vie des habitants du quartier prioritaire (centre-ville).

### LES THÉMATIQUES PRIORITAIRES

- cadre de vie et renouvellement urbain
- économie, emploi et développement économique
- cohésion sociale

### 4 AXES TRANSVERSAUX

- jeunesse
- lutte contre les discriminations
- égalité femmes / hommes
- valeurs de la République

Chaque année, un appel à projet cofinancé par l'État, la Région, le Département, la Communauté de communes Lodévois et Larzac et la ville de Lodève permet de financer des actions sur ces thématiques auprès de la population.

**Ces dernières années, la thématique « Égalité femmes/hommes » a été définie comme une priorité nationale du gouvernement.**

Les projets présentés prennent en considération cette priorité transversale ainsi que les actions en faveur de la jeunesse.



### CHIFFRES CLÉS 2022

**32 associations contractualisées et opérateurs publics mobilisés**

**44 projets menés sur les thématiques prioritaires.**

Coût total des actions  
**1,6 million d'euros**

## LE PÔLE TECHNIQUE

---

En 2021, après une première phase d'étude, les services techniques communautaires ont été intégrés dans le pôle technique mutualisé.

En 2022, une nouvelle phase a permis d'aller plus loin dans la structuration du pôle, en créant, en son sein, des services mutualisés par grandes thématiques : services « Bâtiment », « Voirie », « Espaces verts & Fêtes et Cérémonies », « Collecte des déchets et propreté » et « Administration, Support et Logistique ».

Ainsi constitué, le Pôle Technique Mutualisé regroupe 75 personnels, dont 6 agents d'encadrement formant l'équipe de direction du pôle et 6 encadrants de proximité.

- BÂTIMENT
- VOIRIE
- COLLECTE DES ORDURES MÉNAGÈRES
- ENTRETIEN DES ESPACES VERTS /  
FÊTES ET CÉRÉMONIES

## BÂTIMENT

Le service Bâtiment est doté d'un gestionnaire de patrimoine bâti, interlocuteur privilégié des entreprises prestataires et des différents services de la collectivité. Le gestionnaire doit permettre une gestion optimisée du patrimoine bâti, tant dans leur fonctionnement au quotidien (optimisation énergétique) que sur leur maintenance et leur préservation à plus long terme (diagnostics des sites, programmes pluriannuels de travaux de gros entretien).

En parallèle, un chef d'équipe est affecté au centre technique, pour piloter les agents des différents corps de métiers du bâtiment.

### LES GRANDS CHANTIERS ENGAGÉS EN 2022

- Dans le cadre de sa compétence petite enfance, la CCLL a lancé deux opérations de construction et extension de bâtiment.
- La micro crèche des « Boskinous », sur la commune du Bosc s'agrandit pour répondre à un besoin croissant de places d'accueil.
- La commune de Saint-Jean de la Blaquière a également besoin d'espace pour accueillir confortablement les enfants du primaire, sur les temps périscolaires et repas méridiens.

Les études de programmation et les consultations de maîtrise d'œuvre ont été lancées sur le dernier trimestre 2022. Les travaux devraient débuter en 2023, pour une livraison 2023 aux Boskinous et 2024 pour l'ALP de Saint Jean de la Blaquière.

## VOIRIE

La Communauté de communes ne possède pas la compétence "voirie", mais assure pour les communes une ingénierie de projet, pour notamment la rénovation des espaces publics des villages.

C'est dans cette optique que le chef du service voirie a été mutualisé. Il a ainsi assuré le suivi de la maîtrise d'ouvrage déléguée pour l'opération de rénovation et de mise en valeur des espaces publics du cirque de Navacelles – un lieu labellisé « Grand Site de France » et faisant partie du bien « Causses et Cévennes » inscrit au patrimoine mondial de l'UNESCO.



Vincent Bartoli





## COLLECTE DES ORDURES MÉNAGÈRES

La compétence communautaire en matière de gestion des déchets comprend **la collecte des ordures ménagères résiduelles (OMr)** et **des biodéchets**, sur l'ensemble des 28 communes du territoire.

L'EPCI a transféré au Syndicat Centre Hérault (SCH) les actions de prévention, de collecte en apport volontaire (points tri et déchetteries) et de traitement des ordures ménagères et des biodéchets.

Le service collecte est composé de 13 agents, dont une cheffe de service, un chef d'équipe, un coordinateur du tri et dix agents de collecte.

### Événement marquant en 2022

**Poursuite de l'étude "Objectif 120 kg"** : élaboration d'un scénario commun entre les 3 EPCI du Cœur d'Hérault, coordonné par le Syndicat Centre Hérault, qui implique une modification des modes et la répartition de collecte en fonction des typologies d'habitat (centre bourg, périphérie et écarts) pour :

- » faciliter les gestes de tri pour les habitants
- » capter un maximum de flux
- » diminuer considérablement le tonnage des ordures ménagères résiduelles
- » maîtriser les coûts de gestion

**Cette étude comprend également une "redevance incitative"** afin de motiver les citoyens à réduire leur production d'OMr, limitant ainsi le coût d'enfouissement et donc la taxe d'ordures ménagères impactée sur les habitants du territoire.

### OBJECTIFS 2025

**-10 %**

Réduire de 10% la production de déchets ménagers assimilés (DMA) par rapport à 2010.

**+65 %**

Composter ou recycler 65 % des DMA et déchets des déchetteries gros véhicules

Réduire l'enfouissement des DMA et déchets des déchetteries gros véhicules.



Site recyclage des inertes - SCH



Collecte des OMr - Vincent Bartoli

### Remise à plat de la redevance spéciale pour les professionnels

La redevance spéciale (RS) est une participation financière demandée aux professionnels producteurs de déchets ménagers résiduels. Ceux-ci ont le choix, soit de gérer eux-mêmes la collecte et le traitement des OMR par un prestataire privé, soit de solliciter les services de l'EPCI, auquel cas, ceux-ci sont facturés en fonction des volumes et de la fréquence de collecte. Ce dispositif est réglementaire et doit donc être étendu à l'ensemble des professionnels dépassant les seuils définis.

Un travail de recensement, de dialogue et de pédagogie a été mené tout au long de cette année auprès des professionnels assujettis, pour que la Redevance Spéciale soit généralisée en 2023.



**À SAVOIR**

**Le tonnage d'OMr collecté en 2022 amorce une légère baisse.** Est-ce une conséquence de l'extension des consignes de tri des emballages ? Il faudra attendre une confirmation par les résultats 2023.

**Les biodéchets montrent également une légère baisse,** qui se confirme depuis trois ans et que nous pouvons associer au nombre croissant de familles qui utilisent des composteurs individuels.

Tonnage	2020	2021	2022	% / N-1
OMR	3624	3645	3563	-2.25%
Biodéchets	321	306	295	-3.71%

### Les composteurs

Cet accessoire joue un rôle majeur dans la réduction des déchets ménagers, en **diminuant de 30%** le tonnage des OMr.

- 662 composteurs ont été distribués aux habitants en 2022
- soit un total de plus de 2 300 composteurs individuels distribués dans les foyers.

## ESPACES VERTS & FESTIVITÉS

L'équipe fêtes et cérémonies / espaces verts de la CCLL est composée de 4 agents et 1 chef d'équipe qui interviennent dans :

- l'entretien des espaces verts, espaces naturels et zones d'activités,
- l'appui technique et logistique des fêtes et cérémonies,
- l'aide aux communes.

### FÊTES ET CÉRÉMONIES

105 jours d'intervention

- Résurgence, la saison et le festival ainsi que les divers spectacles : 73 jours
- Événements institutionnels : 17 jours
- Salon des métiers de la sécurité : 5 jours
- Salon des artisans créateurs : 10 jours

### ENTRETIEN DES ESPACES VERTS (SITES NATURELS ET TOURISTIQUES, ZAE)

146 jours d'intervention

- Entretien des chemins de randonnée : 63 jours.
  - » **143 kms entretenus** : 98 km débroussaillés 1 fois et 45 km de passage 2 fois par an.
  - » **Mise en place et entretien de la signalétique** : pose de grillage, petits travaux de sécurisation des parcours, vérifications et entretiens des portillons, ...
- Entretien des zones d'activités économiques : 48 jours
  - » Les Arques à Soubès,
  - » Le Capitoul à Lodève,
  - » Les Rocailles au Caylar,
  - » La Méridienne au Bosc.
- Entretien des sites
  - » La Baume Auriol et Domaine de la Prunarède à Saint-Maurice-Navacelles : 11 jours
  - » Espace Marie-Christine Bousquet : 5 jours
  - » Site des ordures ménagères : 4 jours
  - » Aire de covoiturage : 15,5 jours

### AIDE ET SERVICES AUX COLLECTIVITÉS

Un temps de travail de 103 jours pour :

- l'aide aux communes : 59 jours
- Entretien et débroussaillage des stations d'épuration : 29 jours
- Entretien local, véhicules et matériel : 8 jours
- Déménagements divers : 4 jours

# LE SERVICE INTERCOMMUNAL DES EAUX DU LODÉVOIS ET LARZAC (SIELL)

---

La Communauté de communes Lodévois et Larzac mène de nombreuses actions en faveur de la préservation du territoire, de l'eau et des milieux. C'est dans un contexte lié au changement climatique que des outils de terrain voient le jour, telles que la mise en place d'un observatoire des milieux et l'élaboration et la mise en oeuvre de schémas directeurs intercommunaux.



Source de Bronzinadouire, St Etienne de Gourgas



Réservoir d'eau potable de St Maurice Navacelles

## SERVICE INTERCOMMUNAL DES EAUX DU LODÉVOIS ET LARZAC

- GEMAPI
- EAU POTABLE
- ASSAINISSEMENT



## GEMAPI gestion des milieux aquatiques et prévention des inondations

La Communauté de communes Lodévois et Larzac mène depuis 2012 une politique de gestion de l'eau et de ses milieux naturels. Depuis le 1<sup>er</sup> janvier 2018 elle exerce en interne la compétence GEMAPI.

Pour répondre aux différentes exigences, la collectivité organise ses actions autour :

- d'études de diagnostics sur le territoire
- d'études de définition des programmes de travaux
- de projets collaboratifs avec les différents partenaires techniques, financiers et le monde associatif
- d'un observatoire des milieux

### PLAN DE GESTION 2019 - 2023 : RIPISYLVE DE LA LERGUE

Septembre 2022 : lancement du 2<sup>ème</sup> marché pour les travaux d'entretien de la ripisylve. Objectif : maintenir un état satisfaisant des boisements rivulaires du territoire afin **d'obtenir un bon état écologique des cours d'eau et de prévenir les crues**. Les travaux ont été confiés à l'entreprise ACTIFOREST. Deux types d'interventions mis en œuvre :

- Gestion des atterrissements (banc de graviers et galets) par dévégétalisation sur près de 6 000 m<sup>2</sup>.
- Coupe sélective de la ripisylve sur 28 kilomètres de cours d'eau.

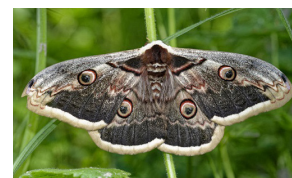
**Coût total du marché = 219 455 € TTC**



### ATLAS DE LA BIODIVERSITE DE SORBS

Un Atlas de la biodiversité communal est un **inventaire des milieux et espèces présents** sur un territoire donné. Il implique l'ensemble des acteurs d'une commune (élus, citoyens, associations, entreprises,...) en faveur de la préservation du patrimoine naturel. La réalisation de cet inventaire permet de cartographier les enjeux de biodiversité à l'échelle de ce territoire.

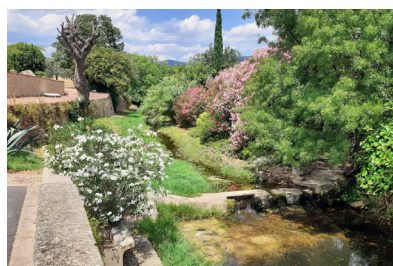
Dans le cadre d'une convention annuelle, la CCLL a chargé le CPIE des Causses Méridionaux de mener cette démarche sur la commune de Sorbs. De nombreuses actions d'inventaire, de sensibilisation du grand public et d'échanges entre les divers acteurs ont été menées sur cette commune du sud Larzac.



## ÉTUDE DE RENATURATION DE LA MARGUERITE DANS LA TRAVERSÉE DE SAINT-JEAN DE LA BLAQUIÈRE

Le plan de gestion 2019– 2023 propose des actions transversales sur 5 ans, dont la réalisation d'études dans les traversées de villages afin de diagnostiquer le fonctionnement des cours d'eau. Objectif : **réaliser un programme de travaux visant à améliorer le fonctionnement écologique des rivières**

La commune de Saint-Jean-de-la-Blaquière s'est portée volontaire pour accueillir cette étude sur la Marguerite, réalisée par le bureau d'étude CCE&C pour un montant de 30 000 € TTC. Le programme de travaux est construit sur la fin d'année 2022 et 2023. Les riverains doivent être alliés à la construction de ce programme.



## MISE EN PLACE D'UN OBSERVATOIRE DES MILIEUX EN LODÉVOIS ET LARZAC

Initié en 2019, il a pour objectifs de :

- mieux connaître pour mieux gérer les milieux aquatiques,
- évaluer la politique de gestion portée depuis 2012 en faveur des milieux aquatiques,
- disposer d'un outil d'aide à la décision pour les élus,
- suivre le changement climatique.

### L'accent mis sur le suivi quantitatif

La présence du Karst est une particularité des milieux aquatiques du territoire (diversité de milieux et de conditions de débits - notamment à l'étiage). Il est primordial de mieux connaître le fonctionnement du karst. Cet axe de travail permet :

- de définir les sous bassins versants des principales sources (exploration des cavités, travail topographique et traçages de l'eau)
- de suivre leurs débits.

En partenariat avec :

- les associations Larzac Explo, Vis Explo et Céladons
- le département de l'Hérault
- le Parc des Grands Causses (accompagnement technique)

Ces échanges permettent d'alimenter la connaissance de l'observatoire du karst. Autant de démarches qui nous permettent de mieux connaître notre ressource en eau et d'anticiper entre autres, les effets du changement climatique.

## DE LA SENSIBILISATION POUR DE BONS COMPORTEMENTS

Le CPIE est un partenaire essentiel pour la collectivité dans la sensibilisation au grand public des enjeux liés au cours d'eau du territoire. De nombreuses actions :

- organisation de journées de formation,
- animations scolaires,
- publications diverses (guide des rivières, site internet...),
- organisation d'événements : nettoyage des rivières, rivières en fête, séminaire sur la gestion de l'eau, etc.,
- réalisation de l'inventaire du patrimoine hydraulique.

## EAU POTABLE

### TRANSFERT DE COMPÉTENCE AU 1<sup>ER</sup> JANVIER 2021

Le transfert de compétence eau potable des communes vers la Communauté de communes a été effectif pour 26 communes sur les 28 dès le 1er janvier 2021.

2 communes : Lavalette et Romiguières sont restées adhérentes au Syndicat Orb et Gravezon car situées géographiquement sur le bassin versant de l'Orb.

### 3 ACTIONS PRIORITAIRES EN 2022

#### • Sécurité et amélioration de la qualité de l'eau potable

Les dispositifs de traitement de l'eau étaient insuffisants au regard de la réglementation et des non-conformités observées sur plusieurs sites. Les systèmes de production ont tous été équipés d'une chloration asservie au débit et pour la plupart, d'un équipement permettant une mesure de turbidité en continu (mesure de l'aspect plus ou moins trouble de l'eau ; l'inverse de la limpidité) et de chloromètres (appareil de mesure à l'aide duquel on détermine la proportion de chlore contenue dans l'eau) afin de suivre au plus juste la qualité de l'eau. Certaines installations complètent le traitement par canon UV.

#### • Performance des réseaux

Le niveau de performance à atteindre est de 75 % de rendement. Selon les secteurs du territoire, ce rendement va de 65 à 85 % pour une moyenne proche de 70%. L'objectif est d'atteindre rapidement les 75 % de rendement et pour ce faire de nombreuses recherches de fuites ont lieu en permanence. Plus de 50 km de réseaux ont ainsi été inspectés en 2022 avec 72 interventions.

#### • Surveillance des installations

Avec plus d'une centaine d'unités à gérer, le recueil des informations à distance est indispensable. 2 électromécaniciens de la régie intercommunale interviennent en permanence sur les équipements et les outils de mesure et remontent vers une base de données tous les paramètres de fonctionnement. L'équipe technique a ainsi la possibilité à tout moment de vérifier le bon fonctionnement des usines et d'intervenir si nécessaire. Une forte dotation informatique a permis d'équiper chaque technicien d'une tablette numérique pour recevoir les alertes et les demandes d'intervention.

#### CHIFFRES CLÉS

- **8 719** abonnés
- **429** kilomètres de réseau de distribution
- **29 ressources** exploitées
- **53** réservoirs d'eau pour une capacité totale de **10 545m<sup>3</sup>**
- **27** stations de traitement, 11 stations de surpression et 17 stations de reprises
- Plus de 1,5 million de m<sup>3</sup> prélevés

#### PERSPECTIVES 2023

##### Travaux d'interconnexion AEP

- entre les réseaux de St-Étienne et Soubès.
- entre les réseaux de Le Bosc (Loiras) et St-Jean

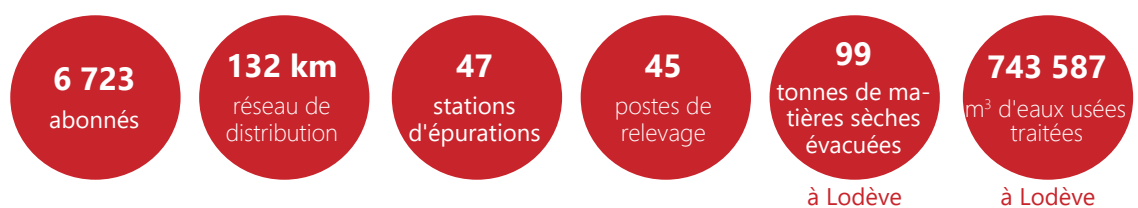
**Travaux de renouvellement de la canalisation d'adduction** depuis la source de La Rouquette jusqu'au réservoir de St- Pierre de la Fage

**Mise en route du forage de Navacelles**

# ASSAINISSEMENT

## UNE ANNÉE DE TRANSFERT DE COMPÉTENCE

Le transfert de compétence assainissement des communes vers la Communauté de communes a été effectif pour 26 communes sur 28 dès le 1er janvier 2021. 2 communes, Lavalette et Romiguières sont restées adhérentes au Syndicat Orb et Gravezon car situées géographiquement sur le bassin versant de l'Orb. Chaque commune possédait jusqu'en 2020 sa compétence assainissement, les situations sont donc diverses à l'échelle du territoire. Certains hameaux restent encore à assainir.



## LES PRIORITÉS

### • Conformité des rejets et amélioration des traitements

Pour les stations les plus récentes (construites à partir de 2010) : pas de problème d'exploitation important. En revanche pour d'autres, plus anciennes, par défaut d'entretien, de nombreux curages de fosses ont dû être faits et des colmatages de drains constatés, soit par vieillissement des ouvrages ou sous-dimensionnement, des non-conformités ont été observées. Des actions correctives ont pu être menées mais des renouvellements sont à prévoir dans les années à venir.

### • Plan de mise en conformité et d'amélioration des installations

La prise d'exploitation permet de sécuriser la maintenance et d'améliorer la gestion des stations d'épuration et des ouvrages dédiés, comme les postes de refoulement. Des audits ont été menés et des investissements seront réalisés dans les années à venir pour fiabiliser la qualité des rejets. Deux stations d'épuration ont été renouvelées sur les communes d'Usclas du Bosc et de Madières.

Dotation d'outils informatiques permettant de superviser l'ensemble des organes de fonctionnement du système eau potable et assainissement permettant de visualiser l'état des équipements, usines et réseaux, et de pouvoir les télécommander à distance



Travaux Step madières

**PERSPECTIVES 2022**

- Travaux de réhabilitation de la Step de La Vacquerie et St Martin de Castries
- Travaux de réhabilitation de la Step de Lodève



# SOLIDARITÉ, ENFANCE, JEUNESSE

---

## Les objectifs du projet éducatif

- Répondre aux attentes et besoins des familles
- Offrir des temps de loisirs et de vacances
- Contribuer à l'épanouissement des enfants et des jeunes

La collectivité souhaite aussi par l'intermédiaire de la Convention Territoriale Globale (C.T.G) avec la Caisse d'allocation familiale (CAF) encourager tous nos partenaires à opter pour une politique globale d'éducation.

Les élus communautaires aspirent à répondre aux attentes des familles et à poursuivre leur mission en faveur d'une action éducative accessible et adaptées aux enfants et jeunes de 0 à 25 ans.

- PETITE ENFANCE
- ENFANCE / JEUNESSE
- PARENTALITÉ
- MÉDIATION
- CIAS

# PETITE ENFANCE

## DEUX STRUCTURES D'ACCUEIL

### • Le multi-accueil collectif et familial, situé à Lodève

Agrément de 67 places :

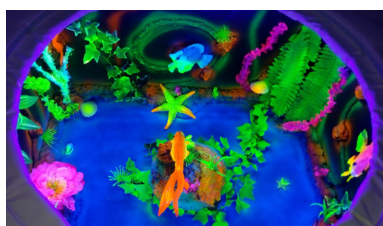
- > 51 places en accueil collectif régulier de 2,5 mois à 44 mois, ouvert de 7h30 à 18h30
- > 8 places en accueil occasionnel à partir de 18 mois, ouvert de 8h30 à 12h
- > 8 places en accueil familial de 2,5 mois à 44 mois, ouvert de 7h à 19h au domicile des assistants maternels.

### • La micro-crèche les Boskinous, située au Bosc

Agrément de 12 places de 2,5 mois à 44 mois de 7h45 à 18h

## UN RELAIS PETITE ENFANCE (RPE)

- > Guichet unique : accueil des familles en recherche d'un mode de garde
- > Soutien aux parents dans leur rôle de parents employeurs
- > Professionnalisation et accompagnement des assistantes maternelles (formations, analyse de pratiques..)
- > Animation auprès des enfants et assistantes maternelles dans 5 communes du territoire : Lodève, Soubès, Saint Jean de la Blaquière, Le Bosc, Les Rives.



Espace Snoezelen



Micro crèche © Vincent Bartoli



Multi accueil © Vincent Bartoli

## NOUVEAUTÉ 2022

Création d'une salle Snoezelen au multi-accueil : un espace sécurisé favorisant l'exploration sensorielle chez les jeunes enfants (financée à 80 % par la CAF). Formation des professionnels à la démarche Snoezelen (financée par la région Occitanie.)

La collectivité s'est engagée dans la **lutte contre les inégalités** grâce au conventionnement avec le département et la région dans le cadre du « plan pauvreté » initié par l'État : 3 places d'accueil réservées pour des familles en situation de précarité. Cela implique la réalisation d'un contrat d'accueil, l'accompagnement à la parentalité et le suivi, le tout, en collaboration avec les services de la PMI.

- Développement des actions « 1000 1<sup>ers</sup> jours en Lodévois et Larzac » en itinérance sur le territoire.
- Formation des professionnels avec Anne-Marie Fontaine sur 2 journées et Sylvie Pulidori tout au long de l'année.

### CHIFFRES CLÉS 2022

- **165 ENFANTS ACCUELLIS** chez des assistantes maternelles, sur l'ensemble du territoire de façon régulière.
- **37 ASSISTANTES MATERNELLES AGRÉÉES**
- **168 ENFANTS FRÉQUENTENT LE MULTI-ACCUEIL**
- **14 ENFANTS FRÉQUENTENT LA MICRO CRÈCHE**

## ENFANCE - JEUNESSE

Le service enfance - jeunesse géré par la Communauté de communes regroupe :

- **les accueils de loisirs sans hébergements (ALSH)** : vacances scolaires
- **l'accueil périscolaire (ALP)** : avant et après l'école, la restauration scolaire à midi, ainsi que les mercredis.

Les accueils sont regroupés par tranche d'âge avec un programme d'animations adapté.

**5 ALP**  
LES MERCREDIS

Lodève (Prémerlet, Espace Jeunes, Lutéva), St-Jean de la Blaquièrre et Soubès.

**11 ALP**  
MATIN & SOIR

Le Bosc, St-Jean de la Blaquièrre, Le Caylar, St Maurice Navacelles, St-Etienne de Gourgas, Soubès, Lodève : Prémerlet, Vinas-Gély, Pasteur-Fleury, Espace jeunes, Lutéva.

**3 ALSH**  
VACANCES

Lodève : Prémerlet, Lutéva, Espace jeunes,

### LA RESTAURATION SCOLAIRE

La CCLL a renforcé son soutien aux familles à faibles revenus en mettant en place, avec l'aide de l'État, dès septembre 2021, **la cantine à 1 € dans les écoles primaires** sous condition de revenus. En quelques mois, près de **400 familles** ont pu bénéficier de ce tarif.

### LES SÉJOURS 2022

- Séjour ski
- Séjour nature et ferme
- Séjour mer et environnement
- Séjour montagne
- Séjour Italie

110 jeunes ont participé à ces séjours :  
Partage - Convivialité - Vie Collective - Mixité

### CHIFFRES CLÉS

- Le service est utilisé par **600 familles**
- **125 agents sont employés** (dont 80 pour les accueils de loisirs)
- **46 756 repas servis** (soit 620 repas/jour en ALP, 95 repas/jour les mercredis et vacances).

# PARENTALITÉ

Le réseau local d'accompagnement à la parentalité, réseau « PARENT'AISE » riche d'un grand nombre de partenaires oeuvre pour et avec les familles du territoire et propose au cours de l'année plusieurs actions :

- **Les stéréotypes du genre** : spectacle, conférence théâtralisée, exposition, jeux et échanges en partenariat avec la Médiathèque Confluence, Résurgence, la Cie des jeux et l'association Hors les murs : 150 participants
- **Journée en famille à St Étienne de Gourgas** : concours de Kaplas, four à pizzas, Terre Contact, remorque Hors les murs, spectacle Résurgence : 80 participants.
- **Fête du jeu** : avec la Cie des jeux, Hérault sport et les partenaires locaux : environ 300 participants.
- **Bouger avec plaisir** : matinée de la petite enfance en partenariat avec l'Ehpad l'Ecureuil et une dizaine d'acteurs locaux. Environ 250 participants.



## MÉDIATION

Le service intervient principalement auprès des jeunes, des parents et des habitants.

### Son rôle / ses actions

- Facilite le dialogue et prévient les situations de dysfonctionnement et de conflits.
- Information et orientation des habitants vers le service de droit commun.
- Met en contact des services et des habitants et assure l'interface entre les deux.
- Intervention auprès du public jeune. Il repère les jeunes en difficulté et participe au développement de leurs capacités de socialisation, d'intégration et d'insertion.
- Sensibilisation et information des jeunes sur les risques liés à la consommation de produits illicites.
- Information sur les dispositifs de santé, de loisirs, d'accès à l'emploi, orientation et incitation à y participer.

### LES ACTIONS

- Futsal citoyen • organisation d'un tournoi foot en salle avec des animations de prévention • atelier cuisine avec l'association LAILA • action prévention • découverte des métiers de la sécurité

### CHIFFRES CLÉS

- **150 personnes** accueillies au pôle médiation
- gestion de **30 médiations**
- **2 ou 3 maraudes** par semaine

## CENTRE INTERCOMMUNAL D'ACTION SOCIALE

Le CIAS accueille et accompagne le public en situation de précarité, tout au long de l'année. Il gère l'**aide sociale** légale, la **domiciliation** mais également et surtout la prise en charge de toutes les **personnes isolées sans enfant mineur à charge** de moins de 60 ans.

Objectifs 2023 : dans le cadre des missions d'accompagnement social global, des ateliers de cuisine sont en projet avec une étude de besoins, afin de créer du lien mais surtout de renforcer l'accompagnement individuel des usagers repérés dans leurs parcours d'insertion sociale.

### Actions spécifiques en faveur de logement

En 2022 il y a eu une augmentation de la demande, ce qui témoigne d'un état locatif dégradé. Objectif 2023 : récupérer la gestion du dispositif du bureau d'accès au logement (BAL) actuellement porté par le service Habitat-Urbanisme-Patrimoine (HUP) de la Communauté de communes, afin de compléter la mission globale dédiée au logement.

### Actions seniors

Le foyer des seniors connaît une nouvelle dynamique après quelques années marquées par la crise du Covid, les adhérents sont plus nombreux et impliqués dans les diverses activités proposées : sorties, voyages, lotos, jeux, ateliers mémoire, ateliers cuisine, gym.

### Hébergement d'urgence

Aménagement, organisation et coordination de l'accueil en hébergement d'urgence dans le cadre de périls, procédures déclenchées par la ville de Lodève, en lien étroit avec le service HUP.

### Aide Alimentaire

Le CIAS verse une subvention de 5 000 € au Secours Populaire pour la gestion de l'Aide Alimentaire d'Urgence. 40 orientations ont été faites en 2022.



### CONCLUSION & CHIFFRES CLÉS

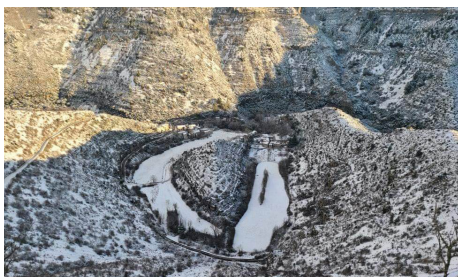
- **80 dossiers** instruits dans le cadre de l'aide sociale
- **+ de 2 800 personnes** accueillies physiquement au CIAS
- **2847 entretiens** réalisés.



# L'ATTRACTIVITÉ TERRITORIALE

La Communauté de communes Lodévois et Larzac dans le cadre de ses compétences : actions de développement économique, création et aménagement de zones d'activités, politique locale du commerce, promotion du tourisme et gestion de l'office de tourisme, a poursuivi son action durant l'année 2022. Elle complète son action par l'animation France services, la gestion d'équipements touristiques, le lien avec les Grands sites : Salagou-Mourèze et Cirque de Navacelles.

L'ensemble de ces missions permet d'agir en faveur de l'attractivité territoriale et de développer les retours économiques pour le Lodévois et Larzac.



Cirque de Navacelles enneigé © Jérôme Rippstein



Parc Régional d'Activités Économiques © Mathieu Catala



Tournage vidéo par le Métropolitain- Manufacture



Marché de produits locaux © Loïc Ferry

## L'ATTRACTIVITÉ TERRITORIALE

- ÉCONOMIE - EMPLOI
- OFFICE DE COMMERCE, DE L'INDUSTRIE, DE L'ARTISANAT ET DE L'AGRICULTURE
- TOURISME
- MÉCÉNAT
- FRANCE SERVICES

# ÉCONOMIE

L'accompagnement des entreprises s'effectue avec un réseau de partenaires : la Chambre d'Agriculture, Chambre de Métiers, Chambre de Commerce et d'Industrie mais également l'ensemble des acteurs et la pépinière Novel'Id pour les entreprises innovantes.

**De la création au développement d'entreprises, des études aux financements.**

## LES ACTIONS 2022

### ACCUEIL À L'IMPLANTATION & PARCS D'ACTIVITÉS

- 12 demandes et 2 compromis de vente de lots sur les parcs d'activités.
- 28 demandes de recherches de locaux d'activité (artisanat, services, petite industrie).
- 33 études de demandes d'implantation ou accompagnement sur le PRAE Michel Chevalier.
- 110 entreprises sur les parcs du Lodévois et Larzac correspondant à 1 200 emplois.

### HÔTEL D'ENTREPRISES

- 3 entreprises hébergées soit 10 emplois

### PARTENARIATS ET RÉSEAUX ÉCONOMIQUES

- Mobilisation pour les comités de sélection Pépinière et Incubateur avec l'intégration de 3 **entreprises du Lodévois et Larzac**. 6 entreprises accompagnées par la Pépinière du Cœur d'Hérault en 2022.
- Mobilisation pour prix de la TPE : identification d'entreprises, participation aux entretiens et jurys. L'entreprise du territoire "Aux 4 éléments" prix "Coup de Coeur".
- Participation à l'organisation des Assises de la TPE, une manifestation sur le territoire à destination des entreprises sur "Comment recruter et fidéliser ses salariés ?"



INAUGURATION AUTOBUS PONS AU PRAE MICHEL CHEVALIER - LE BOSQ



PARC ACTIVITÉS LES ARQUES - SOUBÈS

### PERSPECTIVES 2023

- Finalisation des ventes des 2 derniers lots sur les Arques et les Rocailles, et de la parcelle dite des Moulinages.
- Accompagnement à la commercialisation du PRAE Michel Chevalier.
- Identifications des offres foncières privées sur le territoire.



## EMPLOI

Lancement de l'entreprise à but d'emploi (EBE) dans le cadre de Territoire Zéro Chômeur. Longue Durée (TZCLD). La Communauté de communes Lodévois et Larzac a accompagné la candidature de l'expérimentation TZCLD, habilitation obtenue en juin 2022.

L'enjeu pour la Communauté de communes est de favoriser l'emploi aux lodévois qui ont du mal à se projeter dans une entreprise avec une nouvelle approche.

Le démarrage opérationnel de l'expérimentation a réellement démarré en septembre par les premières embauches et le lancement de l'activité de l'entreprises à but d'emploi : **L'abeille verte.**

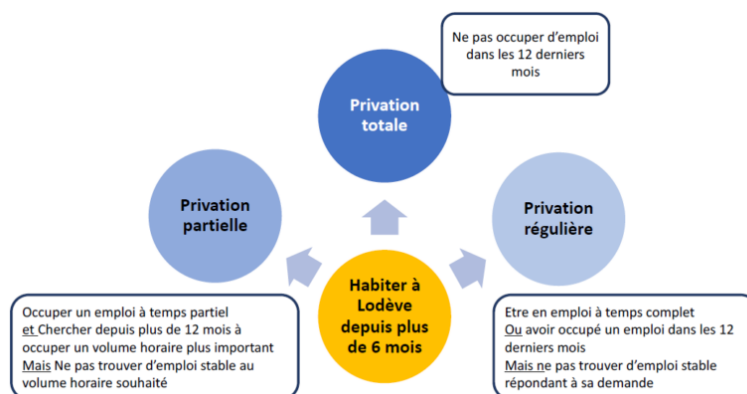
### Différents pôles d'activités

- Production alimentaire
- Services de proximité
- Recyclage et réemploi

L'association du recyclage lodévois a intégré l'Abeille verte ainsi que l'activité portée par Terre en partage sur la valorisation des biodéchets et l'animation autour des composteurs.

Le résultat en fin d'année est très probant, de nombreux salariés ont déjà été embauchés. Ils ont retrouvés une activité à temps choisi et valorisant leurs compétences. L'EBE comptait environ 80 salariés en fin d'année et de nombreuses personnes en file de mobilisation (en attente de poste).

### Focus sur les critères d'éligibilité



### OBJECTIF 2023

Recrutement d'environ 150 salariés supplémentaires

## OFFICE DE COMMERCE, DE L'INDUSTRIE, DE L'ARTISANAT ET DE L'AGRICULTURE

La Communauté de communes du Lodévois et Larzac et ses partenaires se sont engagés dès 2009 dans une véritable démarche globale de développement économique et de dynamisation du commerce, de l'artisanat et des services de son territoire.

En 2022, les membres de l'Office de commerce, de l'industrie, de l'artisanat et de l'agriculture du Lodévois et Larzac ont procédé au renouvellement des membres du conseil de surveillance qui est présidé par un représentant de la Chambre des Métiers et de l'Artisanat de l'Hérault.

### Missions

- Renforcer l'attractivité commerciale, artisanale et agricole en Lodévois et Larzac.
- Coordonner une synergie d'acteurs au service des entreprises en facilitant des dimensions d'urbanisme, d'habitat, de gestion des déchets professionnels, notamment en centre-bourg, pôle relais et de proximité.
- Accompagner dans les meilleures conditions les implantations
- la dynamique autour de l'excellence des métiers d'arts.

### LES CHIFFRES CLÉS 2022

#### Accueil porteurs de projets et suivis d'entreprises

- 29 porteurs de projets commerciaux et artisanaux.
- 106 suivis d'entreprises.
- Accompagnement des entreprises dans la mise en conformité ERP.
- 15 réunions de commerçants .
- Suivi de 3 collectifs d'artisans d'art
- Suivi de l'association de commerçants au Caylar et à la création d'une association au Bosc (galerie marchande)
- Suivi de l'actualisation de l'étude du commerce en Lodévois et Larzac.
- Veille immobilière.
- Rédaction des appels à candidatures pour les locaux commerciaux.

Le Caylar, La-Vacquerie-et-St-Martin-de-Castries, Lodève, St-Jean-de-la-Blaquière, Soubès.

- Coordination pour la réalisation des décorations de Lodève.
- Participation aux animations de Lodève (Cavalcade et Noël).
- Salon des artisans créateurs : 5 230 visiteurs, chiffre d'affaires réalisé par les exposants : 87 268 €.
- Organisation de l'exposition de Christine de Nercy, Dominique Timsit et Bernard Muzas au Cellier des chanoines.
- Partenariat Lycée Joseph Vallot (filiale arts appliqués et DNMADE).

#### Suivi des dispositifs contractuels

- ORT, Petites villes de demain, ANCT, FOCCAL, DAAC, Village Étape.

### Événementiel

- 5 Marchés de Producteurs de Pays :



### PERSPECTIVES 2023

- Renforcement de l'attractivité avec l'élaboration d'outils de communication et de marketing.
- Commercialisation de 6 locaux commerciaux acquis par FOCCAL/ANCT/Ville de Lodève et Halle Dardé.
- Mise en commercialité des locaux acquis par FOCCAL/EPARECA et Halle Dardé

## TOURISME

### Stratégie d'accueil des publics

- Renforcement des accueils Hors les murs et installation d'un accueil temporaire à la Baume Auriol à St-Maurice-Navacelles.
- Relooking de l'Office de Tourisme et création d'une "boutique vitrine du territoire" valorisant les savoir-faire locaux.
- Mise en place d'une centrale de réservation individuelle avec une plateforme de valorisation de l'offre territoriale.
- Partenariat avec les collectivités voisines (Grand Orb, Clermontais, Pays Viganais) pour le développement de projets partagés.
- Création des "Petits déj remue-méninges" et accompagnements des professionnels.
- Valorisation des activités de pleine nature et inauguration du nouveau site d'escalade à Lauroux.
- Développement de la promotion de la destination par le biais de vidéos mettant en avant des offres packagées, Pass, idées séjour...
- Reprise après le covid de l'activité de la centrale de réservation groupe.

### DÉVELOPPEMENT TOURISTIQUE

#### Accompagnement des professionnels

- 25 démarches de classements labellisés : meublés de tourisme, accueil vélo, chambre d'hôte référence.

#### Collecte de la taxe de séjour

- 169 172 nuitées en 2022 auxquelles s'ajoutent les nuitées par les plateformes numériques, soit 84 162,64 € de taxe de séjour récoltés

#### Fréquentation de la destination Lodévois et Larzac

**18 371**  
VISITEURS  
RENSEIGNÉS

**TOP 3**  
HÉRAULT  
AVEYRON  
GARD

**TOP 3**  
FRANCE  
ROYAUME-UNI  
PAYS-BAS

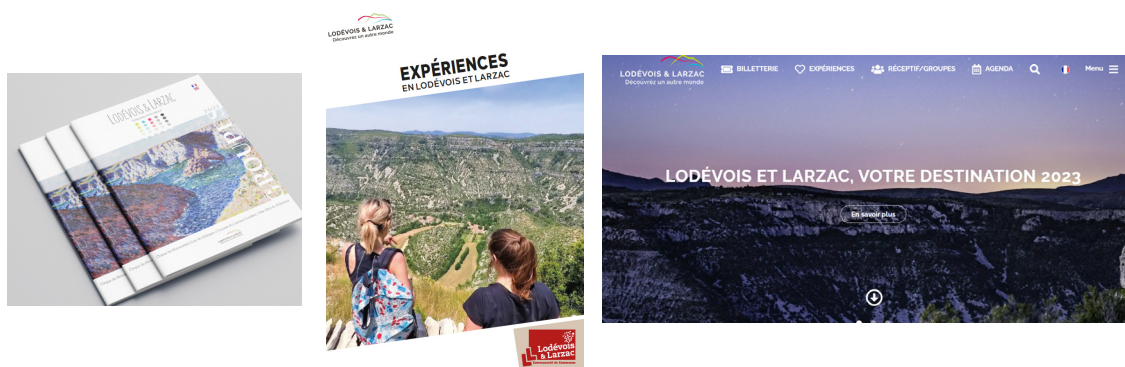
### ACTIVITÉS DE PLEINE NATURE

- Arrivée du chargé de mission APN (à 40%).
- Maintien des pratiques en toute sécurité (randonnée pédestre, VTT, escalade...)
- Partenariat lors de différents événements : course d'orientation, rassemblement de marche nordique, compétition vélo ou VTT, Trail, Raid du Salagou, Raid'Elles, inauguration du site d'escalade à Lauroux.



## MARKETING ET COMMUNICATION

- Catalogue groupe : 200 exemplaires en français et anglais
- 6 newsletters envoyées à 800 contacts, avec un taux d'ouverture de 35 %
- Agenda "Les rendez-vous du patrimoine", 2 livrets RandoLand, 1 carte de destination
- Refonte du site web : mise en ligne en avril 2022
- Commande de photos professionnelles pour Instagram



## PERSPECTIVES 2023

- Développer les accueils hors les murs sur les ailes de saison
- Poursuivre les démarches de Tourisme durable interne et externe (Challenge ADEME autour des souvenirs de vacances).
- Développer la billetterie en ligne et les offres de séjours.
- Réorienter la stratégie de la boutique dans l'esprit d'une véritable vitrine du territoire.
- Continuer l'animation et l'accompagnement des professionnels (Fond Tourisme durable, labellisation, classement, Petit Déj remue-ménages...).
- Renouveler la marque "Qualité Tourisme" avec un audit en juin.
- Accentuer la promotion par le développement de vidéos du territoire (acquisition d'un logiciel dédié).
- Favoriser les projets autour de l'itinérance (GR de Pays Entre 2 Lacs, les escapades nature sans voiture...).
- Poursuivre les réflexions sur les aménagements nécessaires sur les Grands Sites et ailleurs ainsi que l'accueil des campings cars.

## MÉCÉNAT

La Communauté de communes Lodévois et Larzac a structuré sa stratégie de mécénat en préparant un argumentaire ciblant les entreprises du territoire. Suite à cette période de réflexion, l'activité s'est portée **sur la fidélisation et la valorisation des mécènes actuels, ainsi que sur la prospection de nouvelles entreprises.**

### Les actions 2022

- Recrutement d'une chargée de mécénat sur le second semestre
- Cercle des mécènes et visite de l'exposition « En route vers l'impressionnisme » au Musée de Lodève, suivi d'un cocktail convivial en présence de 5 entreprises.
- Visite des chefs d'entreprise Vallée de l'Hérault et visite du Musée de Lodève.
- Assises de la TPE organisées en partenariat avec le Pays Cœur d'Hérault.
- Présentation du mécénat en Lodévois et Larzac lors d'une réunion de la CPME 34 sur le thème de la RSE en présence d'une quinzaine de chefs d'entreprise.

### AU SERVICE DE

- Musée de Lodève
- Résurgence
- Vie de la collectivité, par exemple : prêt d'un véhicule à l'année par Loco ma
- Salon de l'artisanat d'art



### LES MÉCÈNES

- Société Languedocienne d'Aménagement
- Ryckwaert
- Super U
- Muzzarelli
- Profil Plus
- Colas
- Olid'Oc
- Les Serres de Saint-André

### 9 MÉCÈNES EN QUELQUES CHIFFRES

en numéraire

- 26 644 €

en compétence / nature

- équivalent à 58 231 €

## FRANCE SERVICES

La mise en place du réseau France services fait écho aux volontés du Gouvernement de rapprocher le service public des usagers. L'objectif est de proposer une offre élargie de services au public, un accompagnement aux démarches administratives liées à la situation fiscale, la santé, la famille, la retraite ou l'emploi.

La Communauté de communes Lodévois et Larzac est labellisée France Services depuis le 1<sup>er</sup> janvier 2020, elle est signataire d'une convention avec 8 partenaires nationaux :

- La Direction générale des finances publiques
- Le ministère de la Justice
- La Poste
- Le Pôle emploi
- La Caisse nationale des allocations familiales
- L'assurance maladie (CPAM)
- L'assurance retraite
- La mutualité sociale agricole (MSA).

Au niveau local, la collectivité a mis en place un partenariat avec : la Mission Locale Jeunes, Pôle Emploi, l'APSH 34, l'Association pour les Personnes en Situation de Handicap, Territoire Zéro Chômeur en Lodévois et Larzac, la Chambre d'Agriculture de l'Hérault.

France Service accueille également des structures qui ne sont pas physiquement présentes sur le territoire où la CCLL met à disposition des bureaux de permanences pour accueillir les administrés : l'ADIE, l'AIRDIE, l'ARIAC, la Chambre de Commerce et d'Industrie, la BGE, l'APF, Context'Art, Initiative Cœur d'Hérault, Domicil'Services, Cap emploi, la Chambre de Métiers et de l'Artisanat de l'Hérault.

En 2022, France Services a réalisé

6 094

ACCUEILS  
PHYSIQUES

1 965

RDV AVEC LES  
PARTENAIRES

### L'ESPACE PUBLIC NUMÉRIQUE (EPN)

France Services dispose d'un espace numérique avec 9 postes informatiques fixes et 2 PC portables en libre accès ou en accompagnement sur rendez-vous.

- **1 547 demandes de renseignements**
- **393 personnes accompagnées**, dont 145 issues du Quartier Prioritaire de la Ville, parmi ces 393 usagers, 189 n'ont aucune connaissance informatique
- **39 RDV en visioconférence** avec la Caisse Régionale d'Assurance Retraite
- 26 personnes formées avec le dispositif Pass Numérique



Conférence de presse Pass numérique



Accompagnement personnalisé à l'EPN

# LA CULTURE

La Communauté de communes Lodévois et Larzac porte un projet culturel ambitieux reposant sur deux piliers :

- Résurgence, une saison et un festival consacrés au spectacle vivant dans toute sa diversité.
- Le musée de Lodève qui propose sur plus de 1 000 m<sup>2</sup>, trois parcours permanents – sciences de la Terre, archéologie et sculpture – et des expositions temporaires.

Résurgence et le musée de Lodève partagent les mêmes valeurs clés :

## 1. CHOISIR LA QUALITÉ ARTISTIQUE ET LE RAYONNEMENT

Les actions de Résurgence et du musée sont l'une des forces d'attraction majeure du territoire Lodévois et Larzac.

## 2. ÊTRE ACCESSIBLE À TOUS LES PUBLICS

L'accessibilité se traduit d'abord par une politique tarifaire basse pour les spectacles de Résurgence, des tarifs réduits pour les habitants et la gratuité pour de nombreux publics au musée.

## 3. ÊTRE EN LIEN AVEC LE TERRITOIRE

Les collections du Musée de Lodève sont toutes issues du territoire et offrent un regard enrichi sur les paysages du Lodévois et Larzac et sur l'œuvre du sculpteur Paul Dardé. Résurgence développe, sur l'ensemble du territoire, une programmation de spectacles itinérante en partenariat avec les acteurs locaux qui résonne avec les thématiques locales.



## CULTURE

- MUSÉE
- SPECTACLE VIVANT
- PATRIMOINE

## MUSÉE

En 2022, le Musée de Lodève a proposé au public trois expositions temporaires : l'exposition "Jean-François Auburtin, un âge d'or" qui s'est terminée en mars, l'exposition estivale Eric Bourret "Terres" et l'exposition "En route vers l'impressionnisme" au 1<sup>er</sup> octobre. L'équipe du musée poursuit également son travail scientifique et de médiation sur les collections permanentes.

### Les actions du musée au service des publics

- Création, pour chaque exposition temporaire, de visites guidées et d'un atelier familial.
- Création d'un nouvel atelier, « Fausses fouilles/vrais chercheurs », qui vient compléter l'offre destinée aux familles pendant les vacances.
- Une salle immersive dans l'exposition "En route vers l'impressionnisme", réalisée avec les élèves du lycée de Lodève, section des métiers d'art et du design.
- Création de documents destinés aux enseignants : dossiers pédagogiques des collections permanentes et catalogue complet de l'offre du musée et patrimoine pour les scolaires.
- Participation aux grands événements nationaux : Journées Européennes du Patrimoine, Nuit des musées, fête de la science...

### Le travail de l'équipe scientifique

Les échanges sont nombreux avec des chercheurs dans le domaine des Sciences de la terre et de l'Archéologie autour des collections du musée : étude et publication de chercheurs sur des objets appartenant au musée, prêt d'objets pour des expositions temporaires, etc.

Le musée fait également partie du conseil scientifique du Géoparc Cœur d'Hérault.

Un partenariat a été établi avec la chaîne YouTube Entracte science qui permet au musée de mettre en valeur auprès d'un public plus large l'aspect scientifique de ses missions.



### CHIFFRES DE FRÉQUENTATION

- **30 537 VISITEURS** DONT 4 608 SCOLAIRES (17 % du territoire, 42 % de l'Hérault, 41 % au delà).
- FIN DE L'EXPOSITION AUBURTIN : 7 253 VISITEURS
- EXPOSITION ÉRIC BOURRET : 7 260 VISITEURS
- DÉBUT DE L'EXPOSITION EN ROUTE VERS L'IMPRESSIONNISME : 12 676 VISITEURS



## SPECTACLE VIVANT

Résurgence recouvre un ensemble cohérent d'activités liées au spectacle vivant :

- la proposition de spectacles toute l'année sur tout le territoire,
- le soutien à la création artistique,
- le développement d'actions culturelles en direction de nombreux publics.

En 2022, la saison et le festival Résurgence ont retrouvé leur rythme normal après deux années fortement perturbées par le Covid.



**La saison est marquée par plusieurs temps forts thématiques** organisés en partenariat avec d'autres services culturels comme la médiathèque ainsi qu'avec des associations locales. Un exemple : « Pas votre genre » un week-end stimulant pour interroger les stéréotypes et l'égalité des sexes.

Les spectacles proposés par Résurgence abordent ces questions de société, ouvrent des perspectives et sont complétés par des expositions, conférences ou rencontres.



**En juillet, le festival renoue avec son format originel** pour une grande intensité artistique sur 4 jours.

### LES COMPAGNIES EN RÉSIDENCE

3 compagnies soutenues en 2022 pour la création de nouveaux spectacles.

### QUELQUES ACTIONS



Cirque et musique en paysage : trois spectacles au hameau de Navacelles en partenariat avec le SIELL. © Christophe Maillot



Lancement de la saison 2022-2023 : Déambulation dans la ville de Lodève. © Christophe Maillot



Rouge nord : spectacle du Cirque Pardi suivi d'un concert sur la rive des Vaillés du Salagou dans le cadre de Scènes associées en Cœur d'Hérault. © Christophe Maillot



Le festival, point d'orgue de l'année culturelle à Lodève. © Christophe Maillot

### PERSPECTIVES 2023

Projets participatifs "Traversées Sensibles" réalisés en partenariat avec les deux autres Communautés de communes du Cœur d'Hérault qui rassembleront 31 artistes et 250 participants amateurs.

### CHIFFRES CLÉS

#### Saison

- 7400 spectateurs
- 37 représentations publiques
- 30 représentations scolaires

#### Festival

- 18 000 festivaliers
- 40 spectacles et concerts sur 4 jours

## LE PATRIMOINE

- **Écriture de la candidature au label Pays d'art et d'histoire** et dépôt du dossier à la DRAC.

### LA MÉDIATION, UNE PROGRAMMATION ANNUELLE ET SAISONNIÈRE

- Réalisation d'une programmation en partenariat avec l'office du tourisme et le service des publics du musée. Au total **2 921 personnes ont assisté aux visites guidées**.
- Organisation de visites et ateliers pour les scolaires : 569 personnes accueillies.
- Cycle de conférences itinérant sur les parcours de l'eau en Lodévois Larzac, avec les associations Larzac explo et Céladon : 400 personnes présentes.
- Création et organisation de visites « Les dimanches du patrimoine », les 1<sup>ers</sup> dimanches du mois, une animation spécifique pour découvrir une des particularités du territoire.
- Création et organisation de visites et ateliers insolites : lecture de paysage en canoë, sur les traces des Dinosaures, À vos métiers, tissez, ateliers famille à la Manufacture...
- Création d'un parcours de visite guidée sur la thématique du mégalithisme : une visite famille « Retour vers la Préhistoire » au dolmen de la Prunarède.
- Organisation des Journées Européennes du Patrimoine : 3 994 participants
- Participation aux Journées Européennes de l'Archéologie
- Mise en place d'un pass à l'occasion du salon des Métiers d'Art, donnant accès au musée et au salon pour croiser les richesses de notre territoire,
- Édition de deux documents de programmation des actions VAH et d'un catalogue d'offres pédagogiques VPAH-Musée
- Soutien et développement du projet USINE, sur le patrimoine industriel textile avec l'association Créaction autour du site du Bouldou,
- Réédition et actualisation du cahier du Lodévois Larzac "Salagou, Celles, du ruisseau au lac", disponible à la vente à la boutique du Musée,
- Réalisation d'une carte interactive du patrimoine industriel textile de Lodève avec le service régional de l'inventaire.



## RESTAURATION ET PROTECTION

- Lancement de la restauration du clocher de Saint-Fulcran
- Archéologie préventive sur l'immeuble et la façade romane de la Bijouterie "Marini"
- Travaux de la chapelle de la vierge



## PERSPECTIVES 2023

- **Approfondissement de l'offre de médiation patrimoine actuelle** : Les dimanches du patrimoine, visites insolites, visites « classiques », le cycle de conférences
- **Édition d'un agenda printemps/été 2023** du patrimoine
- **Organisation des Journées Européennes du Patrimoine 2023**
- **Le chantier du clocher de la Cathédrale**, création d'outils de médiation d'exception
- Présentation en commission du Pays d'art et d'histoire
- **Création de nouvelles visites** et mise en valeur de l'offre actuelle
- **Valorisation de la candidature au Label** du Pays d'Arts et d'Histoire

Communauté  
de Communes



# Lodévois & Larzac

## 28 communes

Celles • Fozières • La Vacquerie-et-Saint-Martin-de-Castries •  
Lauroux • Lavalette • Le Bosc • Le Caylar • Le Cros • Le Puech •  
Les Plans • Les Rives • Lodève • Olmet-et-Villecun •  
Pégairolles-de-l'Escalette • Poujols • Romiguières • Roqueredonde •  
Saint-Etienne-de-Gourgas • Saint-Félix-de-l'Héras •  
Saint-Jean-de-la-Blaquière • Saint-Maurice-Navacelles •  
Saint-Michel • Saint-Pierre-de-la-Fage • Saint-Privat •  
Sorbs • Soubès • Soumont • Usclas-du-Bosc

[www.lodevoisetlarzac.fr](http://www.lodevoisetlarzac.fr)

