

RÉPUBLIQUE FRANÇAISE
DÉPARTEMENT DE L'HÉRAULT
CANTON DE LODÈVE

COMMUNAUTÉ DE COMMUNES LODEVOIS ET LARZAC

DÉCISION

numéro
CCDC_200421_030

portant sur

CONVENTION D'OCCUPATION DU DOMAINE PUBLIC DE LA BAUME AURIOL SUR LA COMMUNE DE SAINT MAURICE-NAVACELLES POUR LES INSTALLATIONS DE COMMUNICATIONS ELECTRONIQUES DE LA SOCIETE FREE MOBILE

Le Président de la Communauté de communes Lodévois et Larzac,

VU le Code Général des Collectivités Territoriales (CGCT), et notamment les articles 5211-2, 5211-10 et l'article L.2122-22 dont l'alinéa 5°,

VU la délibération n° CC_20171130_004 du conseil communautaire en date du 30 novembre 2017 par laquelle le Conseil communautaire délègue au Président la prise de décision prévue à l'alinéa de l'article L.2122-22 du CGCT sus-visé,

CONSIDÉRANT que la Communauté de communes est propriétaire du domaine de la « Baume Auriol », ensemble immobilier d'une surface totale de 5,47 hectares constitué d'une ancienne ferme et de terrains jouxtant, sur le territoire de la Commune de Saint Maurice-Navacelles, bien inscrit au domaine public de la collectivité,

CONSIDÉRANT que ce domaine représente la Maison de site du Grand Site de France du Cirque de Navacelles, également Grand Site Occitanie, accueillant ainsi de nombreux visiteurs à la découverte de ce « haut lieu de patrimoine »,

CONSIDÉRANT que ce lieu représente également un site stratégique en terme de télécommunication au vu des contraintes géomorphologiques du plateau du Larzac pour desservir les habitants et les visiteurs,

DÉCIDE

ARTICLE 1 : De conclure une convention d'occupation du domaine public de la Baume Auriol sur la commune de Saint Maurice-Navacelles pour les installations de communications électroniques de la société Free mobile, pour une durée de douze ans, renouvelable par tacite reconduction par périodes successives de six années,

ARTICLE 2 : Le montant global et forfaitaire de la redevance annuelle étant de mille euros (1 000 €), cette recette sera imputée sur le budget annexe équipements touristiques, chapitre 70, article 7088,

ARTICLE 3 : Les droits, obligations et conditions financières de chacune des parties sont définis dans la convention d'occupation temporaire du domaine public, annexée à la présente décision,

ARTICLE 4 : La présente décision sera inscrite au registre des délibérations,

ARTICLE 5 : Monsieur le Directeur Général des Services, Monsieur le Trésorier et moi-même sommes chargés de l'exécution de la présente décision.

Fait à Lodève, le vingt et un avril deux mille vingt,

Le Président,
Jean TRINQUIER

Le Président certifie sous sa responsabilité le caractère exécutoire de cet acte et informe que la présente délibération peut faire l'objet d'un recours pour excès de pouvoir devant le Tribunal Administratif de Montpellier dans un délai de 2 mois à compter de la présente notification.

CONDITIONS PARTICULIERES DE CONVENTION Code Site : 34277_001_04

CONVENTION D'OCCUPATION DU DOMAINE PUBLIC
Réf : FM/2004]/BX/Communauté de Commune Lodévois et Larzac/ 34277_01_04

FREE MOBILE, Société par Actions Simplifiée, au capital de 365.138.779 Euros immatriculée sous le numéro B 499 247 138 au Registre du Commerce et des Sociétés de Paris, dont le siège social est situé au 16 Rue de la Ville l'Evêque – 75008 Paris, France, représentée par Monsieur Maxime LOMBARDINI, dûment habilité à l'effet des présentes,

Ci-après dénommée « **l'Occupant** »

D'UNE PART

ET

La Communauté de Communes Lodévois et Larzac sise 1 place Francis Morand 34700 LODEVE
Représenté par Jean TRINQUIER agissant en qualité de Président

Ci-après dénommé(e) le « **Bailleur** »

Ci-après dénommée le « **Contractant** »

D'AUTRE PART

Ci-après ensemble dénommée les « **Parties** »

Les présentes conditions particulières de la Convention et ses annexes forment avec les conditions générales de la Convention, la Convention (ci-après dénommée la « **Convention** »).

Paraphes Contractant

Page 1 sur 14 Version 01.2020

Paraphes Occupant

Le Président certifie sous sa responsabilité le caractère exécutoire de cet acte et informe que la présente délibération peut faire l'objet d'un recours pour excès de pouvoir devant le Tribunal Administratif de Montpellier dans un délai de 2 mois à compter de la présente notification.

CONDITIONS PARTICULIERES DE CONVENTION Code Site : 34277_001_04

Article 1 - EMBLEMENTS

En application de l'article 2 des Conditions Générales de la Convention, le Contractant met à disposition de L'Occupant, pour accueillir ses installations de communications électroniques, un(des) emplacement(s) situé(s) sur un immeuble sis :

Adresse	La Baume AURIOL
Code Postal	34520
Ville	Saint Maurice de Navacelles
Références cadastrales	AK 177

Un plan de situation de(s) (l') emplacement(s) figure en Annexe 1 des Conditions Particulières représentant une surface louée d'environ :

Surface louée (m²)	16 m²
--------------------	-------

Les emplacements visés ci-dessus sont strictement destinés à un usage technique et ne pourront être utilisés en bureau, stockage de marchandises, ou réception de clientèle quelconque. En conséquence, la présente Convention n'est pas soumise aux dispositions des articles L. 145-1 et suivants du code de commerce et ne pourra donner lieu à la propriété commerciale pour l'Occupant.

Article 2 : DOMANIALITE PUBLIQUE

Les lieux mis à disposition de l'Occupant constituent des dépendances du domaine public du Contractant ; en conséquence, la présente Convention est régie par les dispositions relatives aux conventions d'occupation du domaine public.

Article 3 - REDEVANCE

En application de l'article 5 des Conditions Générales de la Convention, la redevance annuelle de la Convention est d'un montant global et forfaitaire de :

Montant en chiffres	1 000 €
Montant en lettres	Mille euros
Assujettissement TVA	Net

Si Contractant assujetti, fournir l'attestation d'assujettissement

La redevance versée par l'Occupant sera payable semestriellement d'avance le 1er janvier et le 1er juillet de chaque année.

Pour la première échéance, la redevance sera calculée pro rata temporis entre la date du lancement des travaux et la fin de la période en cours.

Article 4 – DUREE

La Convention est conclue pour une durée de **DOUZE ANNEES** entières et consécutives prenant effet à compter de sa date de signature par les Parties. Au-delà de son terme, la Convention se poursuivra par tacite reconduction pour des périodes successives de SIX années entières et successives, faute de congé donné par l'une des parties, par lettre recommandée avec accusé de réception, dix-huit mois au moins avant l'expiration de chaque période en cours.

Paraphes Contractant

Page 2 sur 14 Version 01.2020

Paraphes Occupant

CONDITIONS PARTICULIERES DE CONVENTION Code Site : 34277_001_04

Article 5 – ANNEXES

En annexe des présentes conditions particulières figurent les documents suivants :

- Annexe 1 -** PLAN DES EMPLACEMENTS MIS A DISPOSITION
- Annexe 2 -** EQUIPEMENTS TECHNIQUES
- Annexe 3 -** MODALITES D'ACCES
- Annexe 4 -** FORMAT DE FACTURE ou MANDAT POUR LA FACTURATION
- Annexe 5 -** FICHE D'INFORMATION SUR LA REGLEMENTATION

Fait en DEUX (2) exemplaires originaux dont UN (1) pour le Contractant et un (1) pour l'Occupant,
A....., le.....

Le Contractant
Jean TRINQUIER

L'Occupant
Maxime LOMBARDINI

Paraphes Contractant

Page 3 sur 14 Version 01.2020

Paraphes Occupant

Le Président certifie sous sa responsabilité le caractère exécutoire de cet acte et informe que la présente délibération peut faire l'objet d'un recours pour excès de pouvoir devant le Tribunal Administratif de Montpellier dans un délai de 2 mois à compter de la présente notification.

CONDITIONS PARTICULIERES DE CONVENTION Code Site : 34277_001_04

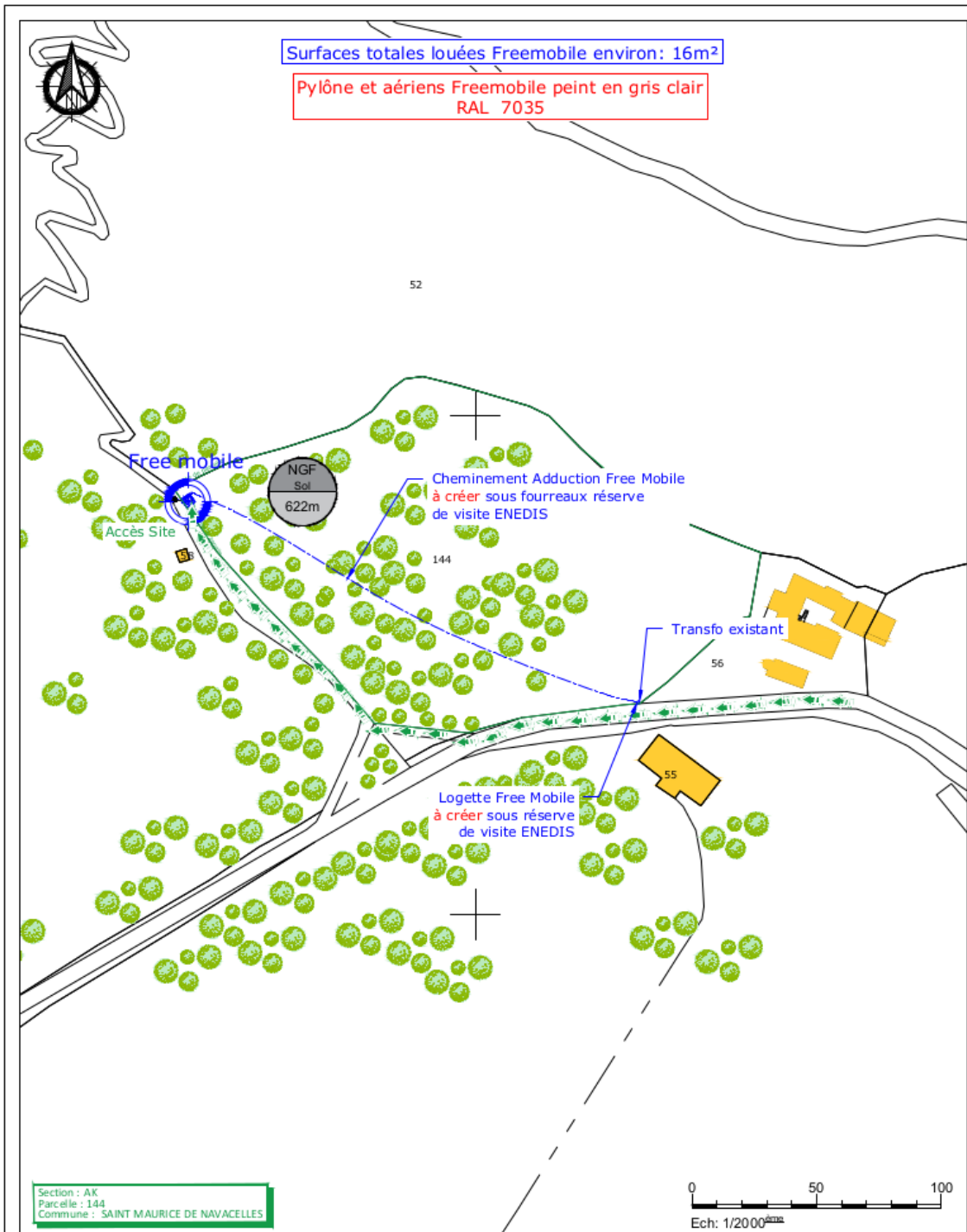
ANNEXE 1


PLAN DES EMPLACEMENTS MIS A DISPOSITION

Paraphes Contractant

Page 4 sur 14 Version 01.2020


Paraphes Occupant

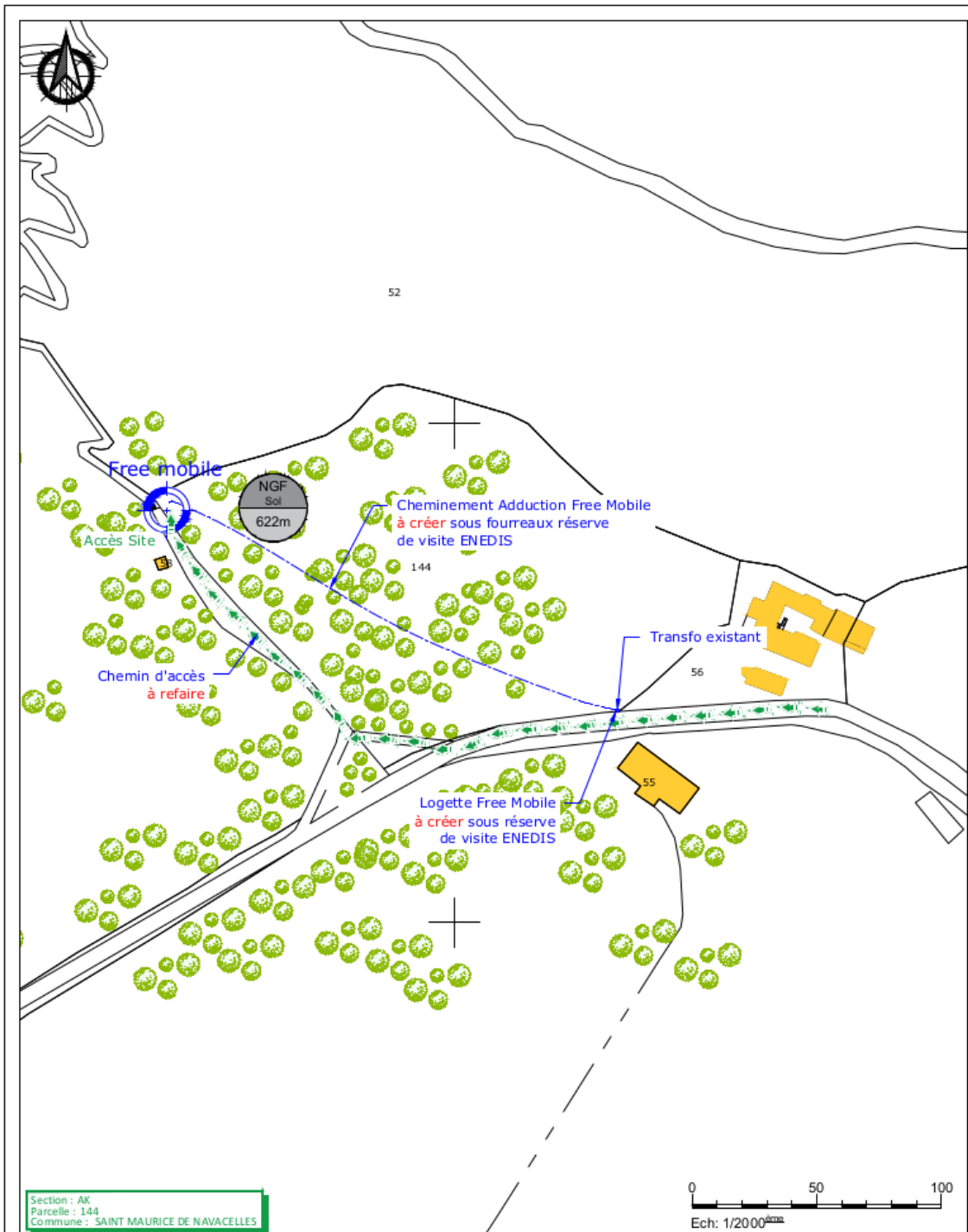



ZB ND Navacelle PAC			
	LA BAUME AURIOL		ID : 34277_001_04
	34520 - SAINT MAURICE DE NAVACELLES		Dessin : M.SARKISSIAN
	N° FOLIO : 1 PLAN DES SURFACES LOUEES		Date : 18/02/2020
DOSSIER : BAIL	INDICE : A	FICHIER : 34277_001_04 ZB ND SAINT MAURICE DE NAVACELLES.dwg	ECH : 1/2000

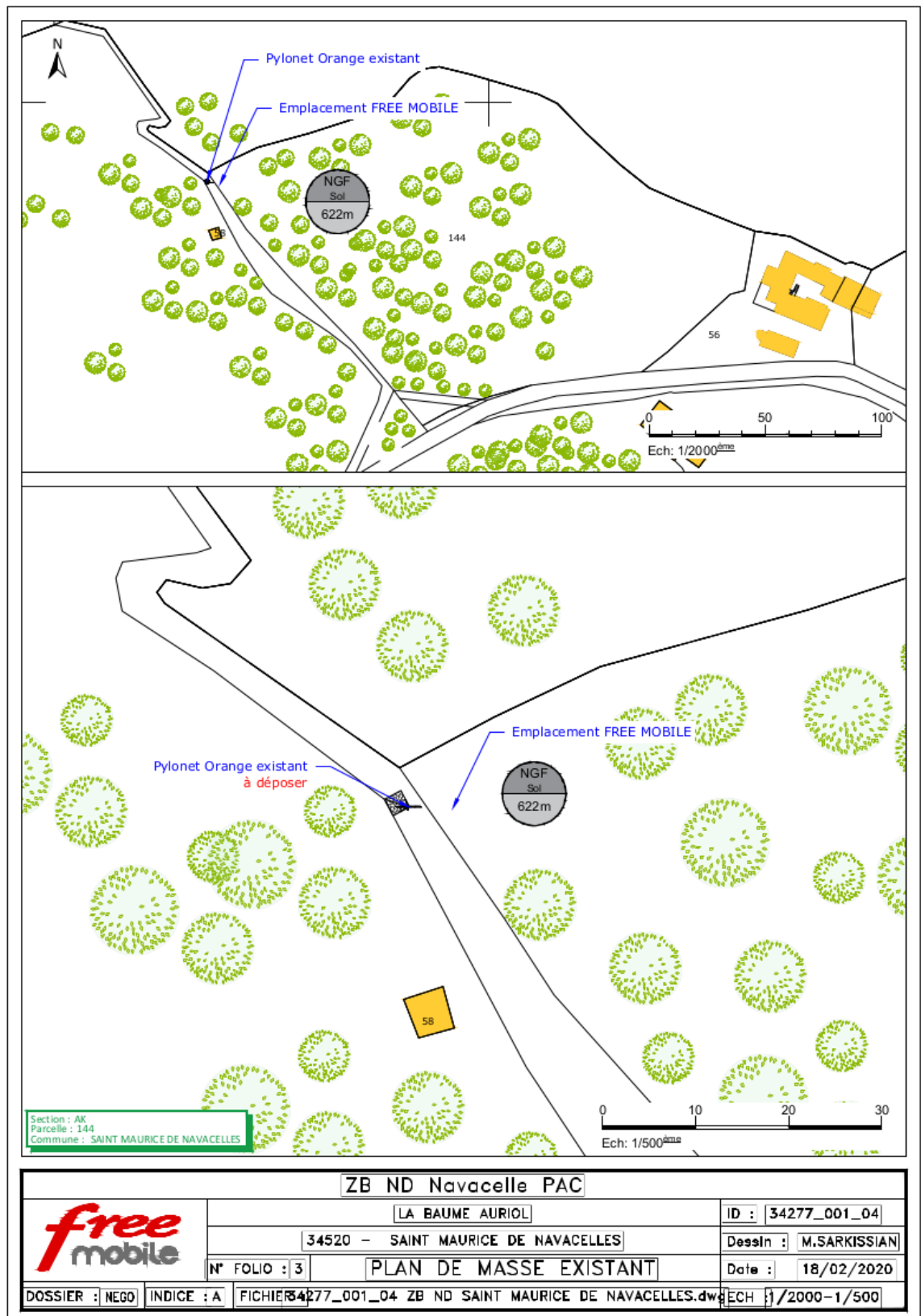
NOMENCLATURE		
FOLIO	DESIGNATION FOLIO	PRESENCE FOLIO
01	NOMENCLATURE	OK
02	PLAN DE SITUATION	OK
03	PLAN DE MASSE EXISTANT	OK
04	PLAN DE MASSE PROJET	OK
05	PLAN D'ELEVATION EXISTANT	OK
06	PLAN D'ELEVATION PROJET	OK

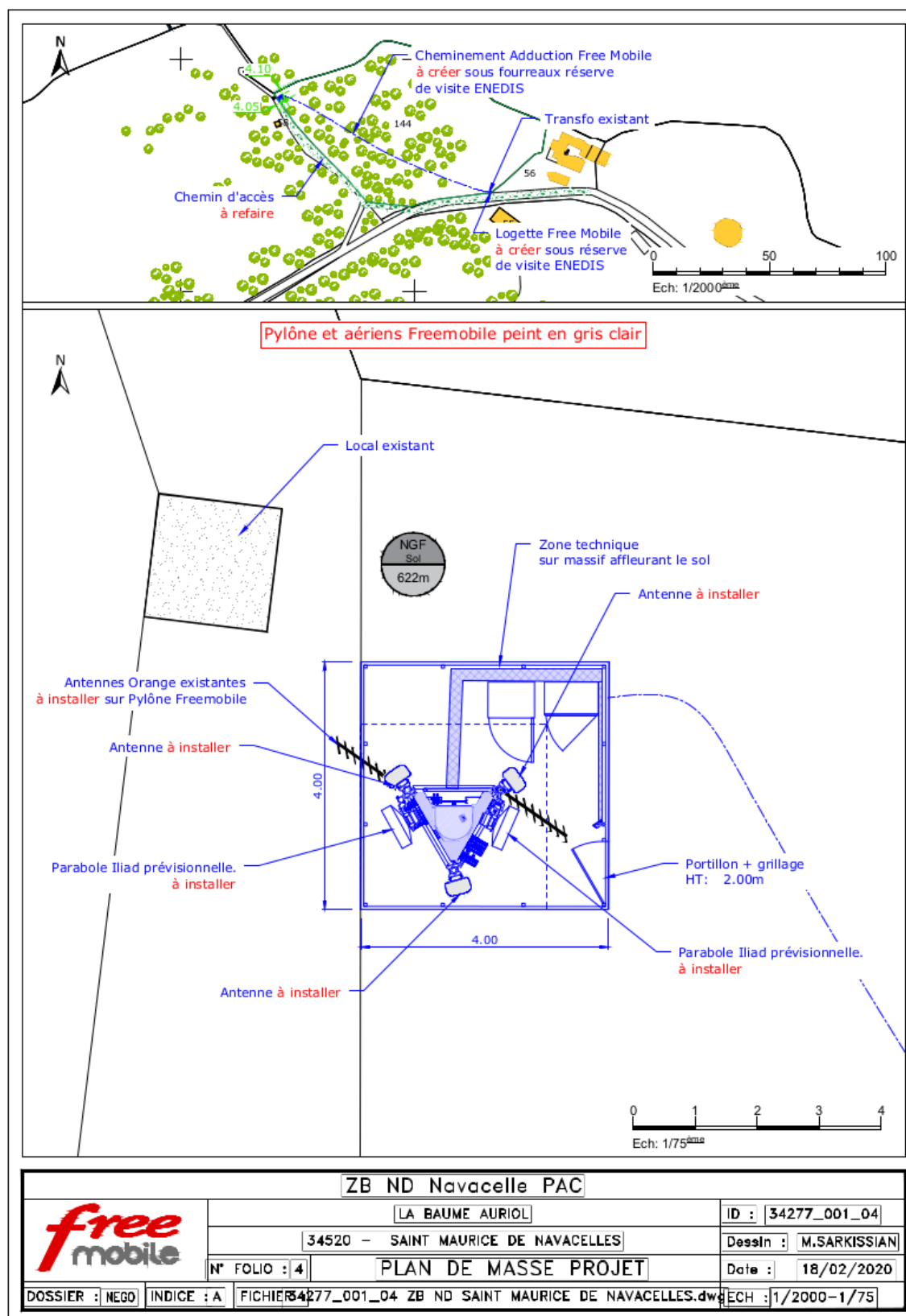
GRILLE D'EVOLUTION				
Indice	Date	Dessinateur	Désignation	Nom Entreprise
A	18/02/2020	M.SARKISSIAN	Emission Originale	Freemobile

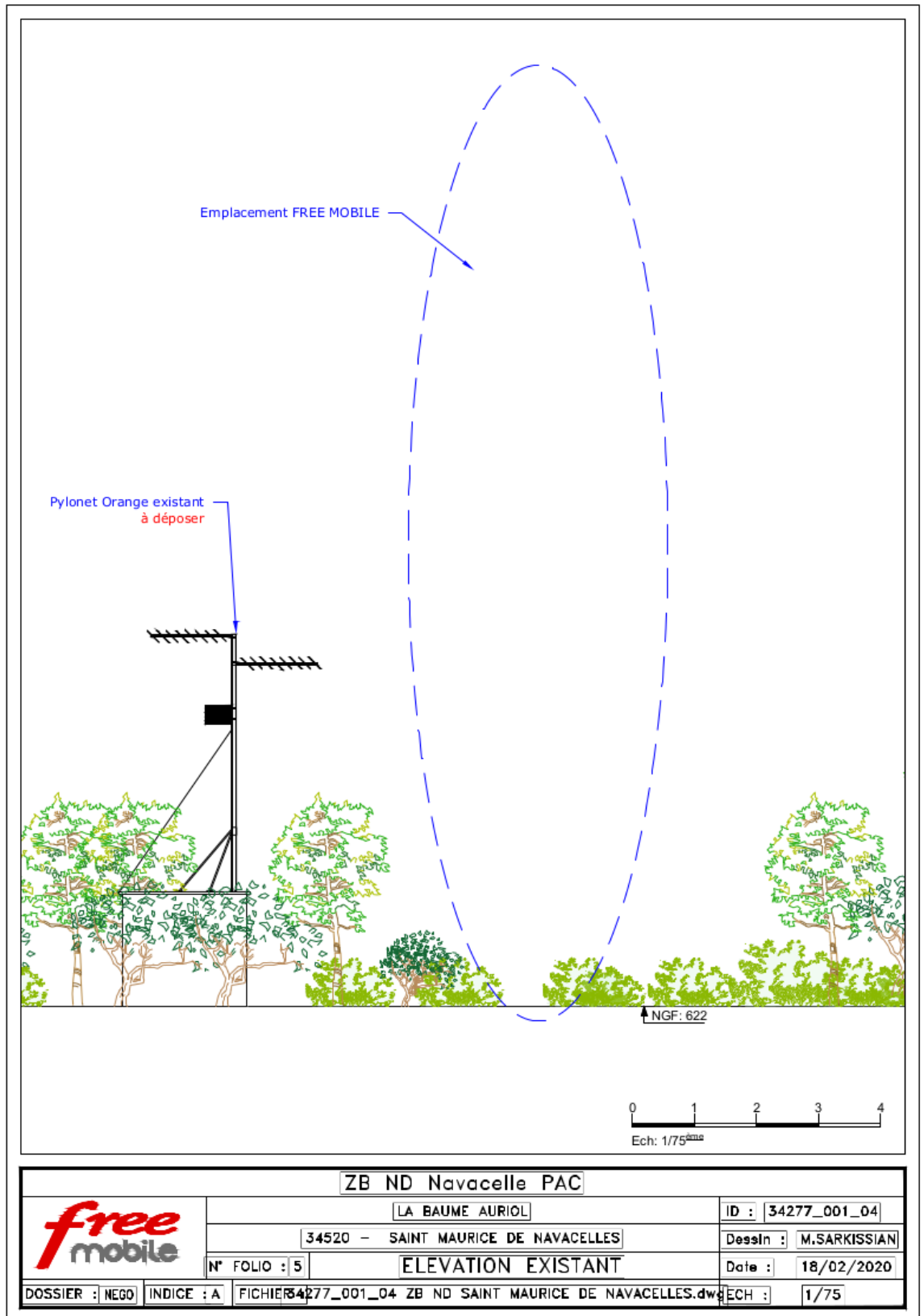
ZB ND Navacelle PAC			
	LA BAUME AURIOL		ID : 34277_001_04
	34520 - SAINT MAURICE DE NAVACELLES		Dessin : M.SARKISSIAN
	N° FOLIO : 1	NOMENCLATURE	
DOSSIER : NEGO	INDICE : A	FICHIER : 34277_001_04 ZB ND SAINT MAURICE DE NAVACELLES.dwg	ECH : 1/

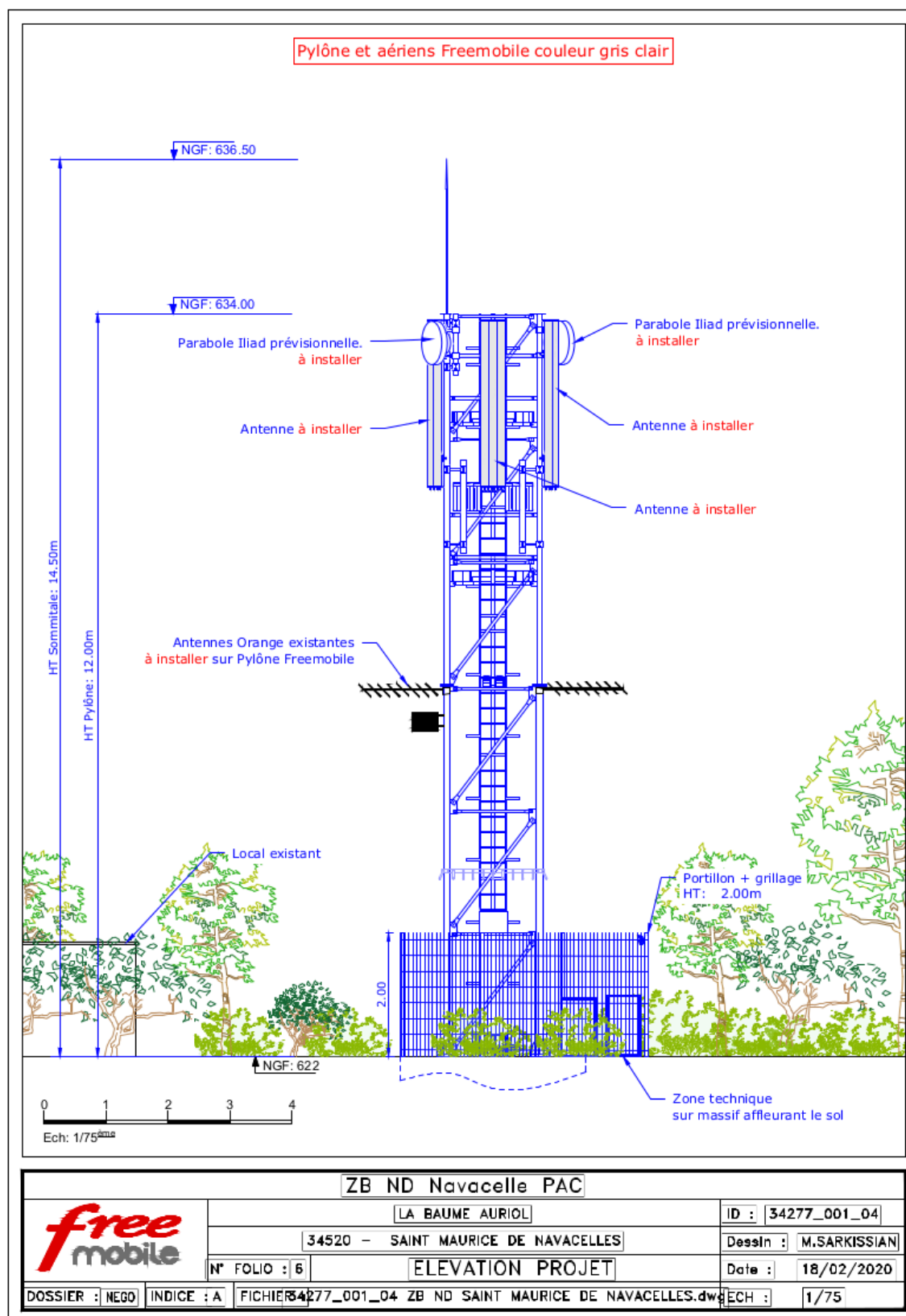


ZB ND Navacelle PAC			
	LA BAUME AURIOL		ID : 34277_001_04
	34520 - SAINT MAURICE DE NAVACELLES		Dessin : M.SARKISSIAN
	N° FOLIO : 2	PLAN DE SITUATION	Date : 18/02/2020
DOSSIER : NEGO	INDICE : A	FICHIER : 34277_001_04 ZB ND SAINT MAURICE DE NAVACELLES.dwg	ECH : 1/2000









Le Président certifie sous sa responsabilité le caractère exécutoire de cet acte et informe que la présente délibération peut faire l'objet d'un recours pour excès de pouvoir devant le Tribunal Administratif de Montpellier dans un délai de 2 mois à compter de la présente notification.

CONDITIONS PARTICULIERES DE CONVENTION Code Site : 34277_001_04

ANNEXE 2

EQUIPEMENTS TECHNIQUES

Un Pylône d'une hauteur de 12 mètres maximum, muni d'antennes et faisceaux hertziens y compris leurs coffrets associés, leurs systèmes de réglages et de fixation

Des armoires techniques et leurs coffrets associés

Des câbles arrivant dans la propriété, cheminant dans des gaines techniques le long du pylône et/ou sur le terrain, y compris leurs systèmes de fixation

Un cheminement de fibres optique

Des systèmes de contrôle d'accès, de balisage et d'éclairage et de sécurité conformément à la législation en vigueur (protections des intervenants et délimitation des zones de travail)

Paraphes Contractant

Page 5 sur 14 Version 01.2020

Paraphes Occupant

CONDITIONS PARTICULIERES DE CONVENTION Code Site : 34277_001_04

ANNEXE 3

MODALITES D'ACCES

Accès 24h/24 7 jours sur 7.

Contact Contractant : Communauté de Communes Lodévois et Larzac
Mme Françoise Pasquier 04 11 95 01 40

Contacts Occupant : guichet-patrimoine@free-mobile.fr

Contact coupure de site : supervision@fm.proxad.net

Dans toute correspondance, il est impératif de rappeler le code site en haut de page des présentes.

Paraphes Contractant

Page 6 sur 14 Version 01.2020

Paraphes Occupant

Le Président certifie sous sa responsabilité le caractère exécutoire de cet acte et informe que la présente délibération peut faire l'objet d'un recours pour excès de pouvoir devant le Tribunal Administratif de Montpellier dans un délai de 2 mois à compter de la présente notification.

CONDITIONS PARTICULIERES DE CONVENTION Code Site : 34277_001_04

**Annexe 4
FORMAT DE FACTURE**

ELEMENTS DEVANT APPARAÎTRE SUR LES FACTURES DE REDEVANCE

- **FREE MOBILE** en destinataire de la facture
- L'emplacement du site concerné
- Code site correspondant

- Le nom de l'émetteur de la facture
- Le numéro de facture
- La date de facture
- La période facturée (1^{er} Semestre ou 2^e Semestre)

- Le Montant Hors Taxe
- Le Montant de TVA (si le bailleur est assujetti à la TVA)
- Le Montant TTC

- Le Calcul de l'Indexation

FOURNITURE DU RIB AVANT LA SIGNATURE DU CONTRAT DE LA CONVENTION

Paraphes Contractant

Page 7 sur 14 Version 01.2020

Paraphes Occupant

CONDITIONS PARTICULIERES DE CONVENTION Code Site : 34277_001_04

ANNEXE 4

MANDAT POUR LA FACTURATION

Le Contractant :

Identité	Communauté de Commune Lodévois et Larzac
Adresse	1 Place Francis MORAND
Code Postal	34700
Ville	LODEVE
E-mail	fpasquier@lodevoisetlarzac.fr

donne par la présente mandat exprès à Free Mobile, Société par Actions Simplifiée, au capital de 365.138.779 Euros immatriculée sous le numéro B 499 247 138 au Registre du Commerce et des Sociétés de Paris, dont le siège social est situé au 16 Rue de la Ville l'Evêque – 75008 Paris, France, représentée par Monsieur Maxime LOMBARDINI, dûment habilité à l'effet des présentes, agissant en son nom et pour son compte, d'établir les factures en double exemplaires originaux afférentes à la redevance due par cette dernière au titre de la convention référence Réf : FM/BX/2004/Communauté de Communes Lodévois et Larzac/34277_002_02) et correspondant à la location d'emplacements sis à :

Adresse	LA BAUME AURIOL
Code Postal	34520
Ville	ST MAURICE DE NAVACELLES
Références cadastrales	AK 144

pour l'exploitation des Equipements Techniques de Free Mobile.

Le Contractant, dispose d'un délai de trente jours (30 j) à compter de la date d'émission de la facture pour contester cette facture établie par Free Mobile et émettre des réserves en cas d'erreur ou d'omission.

Dans l'hypothèse où une erreur ou une omission est avérée, Free Mobile établira une facture (le cas échéant un avoir) rectificative dans les mêmes conditions que la facture initiale.

Dans le cas où le Contractant est assujetti à la TVA, il conserve l'entière responsabilité de ses obligations en matière de facturation et de ses conséquences au regard de la taxe sur la valeur ajoutée, notamment il lui appartient de s'assurer qu'une facture est émise en son nom et pour son compte.

Le Contractant, s'engage par ailleurs:

- à verser au trésor, le cas échéant, la TVA mentionnée sur les factures établies en son nom et pour son compte ;
- de réclamer immédiatement le double de la facture si cette dernière ne lui est pas parvenue ;
- à signaler toute modification dans les mentions concernant son identification;

Fait à le

SIGNATURE DU MANDANT

Paraphes Contractant

Page 8 sur 14 Version 01.2020

Paraphes Occupant

Le Président certifie sous sa responsabilité le caractère exécutoire de cet acte et informe que la présente délibération peut faire l'objet d'un recours pour excès de pouvoir devant le Tribunal Administratif de Montpellier dans un délai de 2 mois à compter de la présente notification.

CONDITIONS PARTICULIERES DE CONVENTION Code Site : 34277_001_04

ANNEXE 5

FICHE D'INFORMATION SUR LA REGLEMENTATION

Information sur les consignes de sécurité à respecter

L'objectif de cette annexe est d'informer le Contractant sur les consignes de sécurité mises en œuvre par L'Occupant pour garantir au public le respect des limites d'exposition aux champs électromagnétiques.

L'Occupant s'assure que le fonctionnement de ses Equipements Techniques est conforme à la réglementation applicable, notamment en matière de santé publique ou d'émission de champs électromagnétiques.

Sur tous les sites qui le nécessitent, un affichage est mis en place à proximité des antennes pour informer le public des consignes de sécurité à respecter. Dans certains cas, il arrive que l'affichage soit complété par un balisage qui renforce les consignes écrites.

Les zones ainsi balisées sont déterminées conformément à la réglementation en vigueur. En cas de changement de celle-ci, L'Occupant s'engage à modifier dans les meilleurs délais les périmètres de sécurité.

Le Contractant doit respecter les consignes de sécurité affichées et éventuellement le balisage et informer toutes personnes concernées par celles-ci.

Toute intervention dans les périmètres de sécurité - matérialisés ou précisés par affichage - devra faire l'objet d'une demande de coupure des émissions des antennes.

Avant l'intervention d'une personne dans un périmètre de sécurité - matérialisé ou précisé par affichage - une fiche de demande de coupure d'émission (dont le modèle est joint à la présente annexe) doit être remplie et envoyée à L'Occupant.

Contact coupure de site : supervision@fm.proxad.net

CONDITIONS PARTICULIERES DE CONVENTION Code Site : 11223_002_02

Demande de coupure « Emission Radio »

Pour tous travaux à réaliser dans le périmètre de protection d'antennes relais de téléphonie mobiles :

1. **Adresser la demande suivante par mail au moins 15 jours ouvrés avant la date prévue pour les travaux à : supervision@fm.proxad.net**

Titre du mail : [coupure site radio] – Code site **34277_001_04**
(le code site se trouve sur la partie supérieure de chaque page de la Convention)

Demandeur	
Société :	
Interlocuteur :	
Tél :	
Intervenant 1	
Société :	
Interlocuteur :	
Tél :	
Intervenant 2	
Société :	
Interlocuteur :	
Tél :	
Intervenant 3	
Société :	
Interlocuteur :	
Tél :	

Nature des travaux :

Date et heure de début :/../.. à ..h..

Date et heure de fin :/../.. à ..h..

2. **Réponse de l'Occupant dans un délai de 48 heures**

- contenant **numéro de ticket à rappeler dans toute correspondance ultérieure**
- attestant de la prise en compte de la demande
- répondant sur la faisabilité de la demande

3. **Pour confirmer ou mettre à jour le planning d'intervention, contacter l'Occupant au 01 73 92 25 80 :**

Préalablement à l'intervention

Une fois l'intervention terminée

Paraphes Contractant

Page 10 sur 14 Version 01.2020

Paraphes Occupant

Le Président certifie sous sa responsabilité le caractère exécutoire de cet acte et informe que la présente délibération peut faire l'objet d'un recours pour excès de pouvoir devant le Tribunal Administratif de Montpellier dans un délai de 2 mois à compter de la présente notification.

CONDITIONS GENERALES DE CONVENTION

CONDITIONS GENERALES DE CONVENTION

PREAMBULE :

L'Occupant est un opérateur de réseaux et de services de communications électroniques au sens notamment des dispositions du code des postes et des communications électroniques, et en particulier de ses articles L.33-1, L.42-1 et L.42-2.

On Tower France a notamment pour objet la gestion, l'exploitation et la commercialisation d'infrastructures passives de réseaux de télécommunications et notamment la fourniture de services d'accueil aux opérateurs de communication électronique et/ou audiovisuels. L'Occupant a réorganisé son parc de points hauts et a transféré l'activité de gestion et d'exploitation de ces sites à On Tower France. La présente convention a donc vocation à être cédée par l'Occupant à On Tower France, qui se substituera à elle dans l'ensemble de ses droits et obligations, cette disposition constituant une stipulation essentielle sans laquelle l'Occupant n'aurait pas contracté.

C'est aux vues de ces informations et à l'issue de négociations menées de bonne foi et de gré à gré entre elles que les Parties se sont rapprochées et ont décidé de conclure la présente convention à ces conditions.

Article 1 – Objet de la Convention

Les présentes conditions générales définissent les termes et conditions par lesquelles le Contractant met à disposition de L'Occupant puis de On Tower France dans le cadre du transfert de la Convention à venir ou les emplacements(s) (ci-après désignés les « Emplacements ») décrit(s) à l'article 2 ci-après afin que l'Occupant puisse y installer des équipements techniques de communications électroniques et audiovisuels tels que ceux indiqués en Annexe 2 (ci-après les « Equipements Techniques ») et d'une manière générale les adapter pour permettre la fourniture de services de communications électroniques et/ou audiovisuels. Les présentes conditions générales, les conditions particulières de la Convention ainsi que ses annexes forment la Convention (ci-après désigné la « Convention »). Dans ce cadre, le Contractant donne notamment accès à l'Occupant aux parcelles sur lesquelles se situent ces Emplacements pour y effectuer sur place des visites de validation et des tests de transmission en vue de l'installation des Equipements Techniques.

Article 2 – Emplacements loués

Les emplacements mis à disposition sont précisés dans les conditions particulières de la Convention.

Article 3 – Durée

La durée de la présente Convention ainsi que ses modalités de reconduction sont précisées dans les conditions particulières de la Convention.

Article 4 – Autorisations administratives

L'Occupant fait son affaire personnelle de l'obtention des autorisations administratives et réglementaires nécessaires à l'installation et l'exploitation des Equipements Techniques. En cas de refus ou de retrait desdites autorisations administratives et réglementaires, l'Occupant pourra soulever la résolution de plein droit de la présente convention par lettre recommandée avec accusé de réception.

Article 5 – Redevance - Indexation

La Redevance annuelle toutes charges incluses est fixée aux conditions particulières de la Convention.

La Redevance est indexée sur l'Indice de Référence des Loyers (IRL) publié par l'INSEE. Le 1^{er} janvier de chaque année à compter du 1^{er} janvier de la deuxième année suivant immédiatement la date de prise d'effet de la Convention, la variation de la Redevance initiale sera égale à celle constatée entre le dernier indice publié à cette date et le dernier indice publié à la date d'effet de la Convention. Le 1^{er} janvier des années ultérieures, la variation de la Redevance sera égale à celle constatée entre le dernier indice publié à cette date et celui du même trimestre de l'année précédente. Si l'indice choisi cessait d'être publié ou ne pouvait être appliqué pour quelque cause que ce soit, le réajustement se ferait sur la base de l'indice de remplacement qui serait alors publié. Dans le cas où aucun indice de remplacement ne serait publié, les Parties conviendront de lui substituer un indice choisi d'un commun accord entre elles. En tout état de cause, l'augmentation de la Redevance ne pourra jamais être supérieure à 2% par an. La Redevance pourra faire l'objet d'une auto facturation de l'Occupant dans les conditions du mandat figurant en annexe, que le Contractant s'engage à remettre à la date de signature de la Convention. Dans le cas contraire, le Contractant adressera à L'Occupant ses factures. Les paiements se feront dans un délai de 45 jours fin de mois à compter de la date d'émission des (auto)factures. Pour être recevable, chaque facture devra comprendre l'ensemble des éléments listés dans l'annexe Format des factures.

Article 6 – Droits et Obligations de l'Occupant

6.1. Travaux

6.1.1. Le Contractant accepte que L'Occupant installe ou fasse installer les Equipements Techniques. A cet effet, le Contractant s'engage à fournir à l'Occupant dans un délai de quinze (15) jours à compter de sa demande, tout document écrit qui serait nécessaire au dépôt des demandes d'autorisations ci-dessus mentionnées.

6.1.2. L'Occupant et/ou tout tiers autorisé par l'Occupant devra(ont) procéder à l'installation des Equipements Techniques en respectant strictement les normes techniques et les règles de l'art. Ainsi, l'Occupant garantit le respect

des limites d'émission radioélectrique fixées par toute loi en vigueur ou future.

6.1.3. L'Occupant et/ou tout tiers autorisé par l'Occupant aura(ont) accès aux câblages, chemins de câbles, lignes et installations électriques mises à la terre déjà existants. Le cas échéant, l'Occupant et/ou tout tiers autorisé par l'Occupant pourra(ont) installer de nouveaux câbles notamment pour permettre la mise en service des Equipements Techniques ainsi que le raccordement par tous moyens, en particulier faisceaux hertziens, du réseau longue distance.

6.1.4 L'Occupant et/ou tout tiers autorisé par l'Occupant pourra(ont) procéder aux modifications, extensions et/ou adaptations des Equipements Techniques qu'il jugera utiles sur les Emplacements, et ce dans la limite des Emplacements déterminés en Annexe 1 des présentes et dans le respect des règles de l'art et des normes qui s'imposent à lui, notamment en matière de sécurité et d'émission radioélectrique.

6.1.5 Le Contractant accepte d'ores et déjà que l'Occupant et tout tiers autorisé par lui procède à la coupe, l'élagage et/ou l'abattage de tout arbre qui viendrait gêner l'installation, l'exploitation et/ou l'évolution des Equipements Techniques.

6.2. Fluide

6.2.1 Le Contractant autorise L'Occupant à effectuer aux frais de ce dernier les branchements nécessaires (électricité, ligne fixe de communications électroniques etc) au fonctionnement des Equipements Techniques et s'engage notamment à signer la convention de servitude de passage avec ENEDIS si nécessaire. En conséquence, l'énergie nécessaire au fonctionnement des Equipements Techniques ainsi que le branchement d'une ligne fixe de communications électroniques seront pris en charge par l'Occupant, qui souscrira, le cas échéant, à tout abonnement nécessaire.

6.2.2 Néanmoins, en cas d'impossibilité pour l'Occupant de souscrire ses propres abonnements, le Contractant autorise l'Occupant à se raccorder aux installations existantes moyennant l'installation à ses frais d'un compteur défalicateur. L'Occupant remboursera au Contractant, sur présentation de la facture correspondante, la part correspondante à la consommation en énergie électrique de sa station, au tarif en vigueur, en fonction des indications dudit compteur, ainsi que l'éventuel surcoût d'abonnement consécutif à la mise en service des Equipements Techniques sur présentation de la facture correspondante.

Afin de pourvoir à l'augmentation de la consommation d'énergie, une provision pour charge de 2500€ sera payable par l'Occupant au Contractant chaque année, sur présentation de facture. Un relevé contradictoire sera effectué chaque année et la facture ou l'avoir correspondant à l'écart entre la provision et la consommation réelle sera, le cas échéant, établi(e) par le

CONDITIONS GENERALES DE CONVENTION

CONDITIONS GENERALES DE CONVENTION

Contractant et adressé(e) à l'Occupant. Le Contractant s'engage à éviter toute coupure sur son réseau qui ne serait pas strictement nécessaire, notamment pour des raisons de sécurité d'entretien. Dans le cas de coupure programmée de son réseau, le Contractant en informera l'Occupant dès qu'il aura connaissance de la date à laquelle elle interviendra et au plus tard avec un préavis de huit jours en lui indiquant la date, l'heure et la durée de la coupure.

6.3. Entretien et maintenance des Equipements Techniques

6.3.1. Afin de permettre l'installation, la maintenance et l'évolution des Equipements Techniques, l'Occupant, son personnel autorisé et tout tiers autorisé par lui auront accès aux emplacements mis à disposition, vingt-quatre heures sur vingt-quatre (24 h/24) et ceci sept jours sur sept (7 j./7) pendant la durée de la Convention. En ce sens le Contractant et/ou tout occupant de son chef pour qui il se porte fort remettra le cas échéant à l'Occupant l'ensemble des moyens d'accès aux Equipements Techniques précisés en Annexe 3. L'Exploitant et le Contractant autorisent l'Occupant à installer une boîte à clés en façade de l'immeuble, le cas échéant.

6.3.2. L'Occupant s'assure que le fonctionnement des Equipements Techniques soit toujours conforme à la réglementation applicable notamment en matière d'hygiène et de sécurité. En cas d'évolution de la réglementation et d'impossibilité pour l'Occupant de s'y conformer dans les délais légaux, l'Occupant suspendra les émissions des Equipements Techniques concernés jusqu'à leur mise en conformité.

Les Parties respecteront l'Annexe 6 relative aux modalités d'intervention au sein du périmètre de sécurité des équipements actifs.

6.3.3. L'ensemble des coordonnées de contact de l'Occupant sont remplacées à compter de la cession du présent bail par les suivantes : guichet-patrimoine@ontower.fr.

6.4 Droit de préférence

Pendant la durée de la Convention, si le Contractant :

- (i) reçoit une offre ou toute autre proposition, visant à la cession directe ou indirecte de la Convention,
- (ii) reçoit une offre ou proposition pour la location de l'Emplacement, la constitution de droits réels ou de tout droit équivalent ou similaire relatif à l'Emplacement, au cours ou à l'échéance de la Convention, ou
- (iii) souhaite vendre l'Emplacement ou reçoit une offre ou proposition pour l'acquisition ou la constitution de tout droit équivalent ou similaire relatif à l'Emplacement,

l'Occupant ou toute entité du groupe auquel il appartient qu'il se substituerait (« Affilié ») bénéficie d'un droit de préférence.

A cet effet, le Contractant s'engage à notifier sans délai à l'Occupant tout projet de vente, mise en location de l'Emplacement ou cession

de la Convention ainsi que toute offre ou proposition reçue visant à l'une des fins décrites ci-avant.

Le Contractant communique à l'Occupant l'offre ou la proposition en lui indiquant les termes et conditions principales (la « Notification »). L'Occupant ou tout Affilié dispose de trois (3) mois à compter de la Notification pour informer le Contractant de son intention d'exercer son droit de préférence. Le Contractant s'engage ainsi à retenir, en priorité à toute offre concurrente, la proposition de l'Occupant ou de tout Affilié dans le cas où l'offre proposée par celui-ci présenterait des conditions globalement équivalentes ou plus favorables à celles de l'offre concurrente.

Article 7 – Obligations du Contractant

7.1. Le Contractant délivrera, sur simple demande de l'Occupant, toute information et tout document lui permettant d'effectuer les démarches nécessaires à l'obtention des autorisations administratives nécessaires à l'implantation des Equipements Techniques.

7.2. Le Contractant veillera à ce que pendant toute la durée de la Convention, aucune construction susceptible de gêner le fonctionnement des Equipements Techniques ne se réalise dans la zone située sur sa propriété faisant face aux Equipements Techniques.

7.3. En cas de travaux (électricité, travaux en terrasse, étanchéité du toit etc...) indispensables à la réparation de l'immeuble, ne pouvant attendre la fin de la Convention et conduisant à la suspension temporaire du fonctionnement de tout ou partie des Equipements Techniques, le Contractant en avertira l'Occupant par lettre recommandée avec accusé de réception avec un préavis de six (6) mois avant le début des travaux, en lui précisant, à titre indicatif, leur durée. Ce préavis ne s'applique pas en cas de travaux rendus nécessaires par la force majeure.

Le Contractant fera ses meilleurs efforts pour trouver une solution de remplacement pendant cette durée des travaux, afin de permettre le transfert et l'exploitation des Equipements Techniques dans les meilleures conditions. Au cas où aucune solution de remplacement satisfaisante pour l'Occupant ne serait trouvée, l'Occupant se réserve le droit de résilier la Convention sans contrepartie.

En tout état de cause, la redevance sera diminuée à proportion de la durée de suspension du fonctionnement de tout ou partie des Equipements Techniques de l'Occupant. A l'issue des travaux, l'Occupant pourra procéder à la réinstallation de tout ou partie des Equipements Techniques sur l'Emplacement initial, les laisser sur le(s) nouvel(eaux) emplacement(s) trouvé(s) pendant la durée des travaux, ou décider sans préavis de résilier la Convention.

Dans l'hypothèse où le Contractant aurait consenti à des tiers cohabitant le droit

d'occuper des emplacements sur l'immeuble dans lequel se situent les Emplacements, le Contractant s'engage à faire ses meilleurs efforts pour la recherche impartiale d'une solution équitable entre les cohabitants avec lesquels il a, ou aura, contracté.

Article 8 - Cohabitation

8.1. Cohabitation entre opérateurs.

Dans l'hypothèse où des équipements techniques d'un opérateur radioélectrique seraient déjà installés dans l'emprise de l'immeuble, l'Occupant s'engage, avant d'installer ou d'autoriser l'installation de nouveaux Equipements Techniques, à vérifier, à sa charge financière, la compatibilité avec les équipements techniques de l'opérateur déjà en place, et leur éventuelle mise en compatibilité. Si la mise en compatibilité s'avère impossible à réaliser, l'Occupant s'engage à ne pas installer les équipements techniques concernés.

Le Contractant s'engage avant d'autoriser toute installation d'équipements de télécommunication par un opérateur, à ce que celui-ci réalise, à sa charge financière, des études de compatibilité avec les Equipements Techniques en place. Si cette mise en compatibilité s'avère impossible à réaliser, les équipements techniques projetés par ledit opérateur ne pourront être installés.

8.2. Cohabitation avec le Contractant.

Dans l'hypothèse où le Contractant souhaite procéder à l'installation de ses propres équipements techniques dans l'emprise de l'immeuble, il s'engage à en informer l'Occupant au moins douze (12) mois au préalable. Dans le cas où les nouveaux équipements du Contractant gêneraient le fonctionnement des Equipements Techniques, les Parties se concerteront afin de trouver une solution satisfaisante pour elles.

Article 9 – Assurances

Chacune des Parties détient ou souscrit auprès d'une ou plusieurs sociétés d'assurances de premier rang, une ou plusieurs polices d'assurances garantissant l'ensemble des risques liés à l'exécution de la présente Convention. Chacune des Parties remettra à l'autre Partie à sa première demande, les attestations d'assurance correspondantes.

Chaque Partie n'est responsable que des dommages corporels et matériels causés à l'autre Partie qui lui sont directement imputables. A ce titre, l'Occupant est responsable des dommages causés directement et exclusivement par les Equipements Techniques. Chaque Partie ne pourra être tenue pour responsable de tout préjudice ou dommage indirect et/ou immatériel et, en particulier, de toute perte de chiffre d'affaires, de bénéfice, de profit, d'exploitation, de renommée ou de réputation, de clientèle, préjudice commercial, économique et autre perte de revenus.

La responsabilité totale cumulée de chaque Partie pour la durée de la Convention

CONDITIONS GENERALES DE CONVENTION

CONDITIONS GENERALES DE CONVENTION

n'excèdera pas le montant de la Redevance annuelle définie à l'Article 5, à l'exception des dommages corporels.

Article 10 - Etat des lieux

Un état des lieux sera établi contradictoirement par les Parties lors de la mise à disposition des lieux (état des lieux d'entrée), et lors de la restitution de ces lieux (état des lieux de sortie).

Article 11 - Restitution

A l'expiration de la Convention pour quelque cause que ce soit, l'Occupant reprendra tout ou partie des Equipements Techniques qu'il aura installés ou fait installer dans les lieux mis à disposition hors génie civil et remettra les lieux mis à disposition en leur état primitif, tel que décrit dans l'état des lieux d'entrée à première requête du Contractant, dans les 3 mois suivant l'expiration de la Convention. La remise en leur état primitif des lieux se limite aux seuls travaux résultant de la présence des Equipements Techniques et non d'éléments extérieurs pouvant provoquer une altération prématurée ou naturelle des lieux, tel que par exemple la réfection de l'étanchéité du toit terrasse après plusieurs années.

Article 12 - Aliénation, cession d'immeuble

La Convention est opposable aux acquéreurs éventuels des Emplacements conformément aux dispositions de l'article 1743 du Code Civil. Le Contractant s'engage à rappeler de manière explicite et précise dans tout acte d'aliénation de l'immeuble ou entraînant son déclassement ou son transfert d'un domaine public à un autre, l'existence de la Convention, laquelle devra être reprise par l'acquéreur de l'Emplacement. De plus, en cas de déclassement ou transfert hors domaine public de l'Emplacement, les Parties conviennent que le régime applicable à la présente convention sera celui du bail civil régit par les articles 1719 et suivants du Code Civil et non celui des conventions d'occupation du domaine public. Ainsi, les articles liés au caractère précaire et révocable de la présente convention ne seront donc plus applicables de plein droit.

Article 13 - Résiliation

La Convention pourra être résiliée à l'initiative :

13.1 Du Contractant :

- En cas de non-paiement des redevances aux échéances convenues par la présente Convention, après réception par l'Occupant d'une mise en demeure par lettre recommandée avec accusé de réception et restée sans effet pendant un délai de trois (3) mois.
- En cas de nécessité de procéder à une restructuration entraînant la démolition totale ou partielle de l'immeuble dans lequel les Emplacements se situent et si aucun accord n'a pu être trouvé entre les Parties pour retrouver d'autres emplacements et/ou locaux susceptibles d'accueillir les

Equipements Techniques, des conditions équivalentes à celles définies dans la Convention ou plus favorables à l'Occupant, par lettre recommandée avec accusé de réception, sous réserve du respect d'un préavis de dix-huit (18) mois.

- Pour un motif d'intérêt général nécessitant la reprise définitive des Emplacements à l'Occupant, sous réserve du respect d'un préavis de douze (12) mois donné par lettre recommandée avec accusé de réception. Dans ce cas, le Contractant s'engage à tout faire, avec l'accord de l'Occupant, pour retrouver d'autres emplacements et/ou local susceptibles d'accueillir les Equipements Techniques, aux mêmes conditions que celles définies dans la Convention. Si un tel accord a lieu, une nouvelle Convention, aux mêmes conditions, sera conclue entre les Parties.

Dans cette hypothèse, conformément aux dispositions de l'article L 2122-9 du code général de la propriété des personnes publiques, le Contractant versera à l'Occupant une indemnité compensatrice du préjudice subi.

13.2 De l'Occupant, dans les cas suivants :

- Refus, retrait ou annulation des autorisations administratives nécessaires à l'implantation et/ou l'exploitation de tout ou partie des Equipements Techniques ;
- Condamnation judiciaire de l'Occupant à la dépose des Equipements Techniques ;
- Impossibilité pour l'Occupant de se conformer à une nouvelle réglementation dans les délais légaux ;
- Perturbations des émissions radioélectriques émises par tout ou partie des Equipements Techniques du fait d'installations ou de construction de tiers ;
- Changement de l'architecture du réseau exploité par un opérateur conduisant au démontage de ses équipements actifs ;
- Résiliation des contrats de service conclus le cas échéant entre l'Occupant et tout opérateur présent sur les Emplacements.

Dans tous les cas, la résiliation pourra intervenir sans préavis, pour les deux derniers cas, l'Occupant sera redevable d'une indemnité forfaitaire et définitive correspondant à 6 mois de redevance.

13.3 De l'une ou l'autre des Parties :

- en cas de manquement par l'autre Partie à l'une de ses obligations essentielles aux termes de la Convention (visées pour l'Occupant aux articles 6, 7, 8, 12, 14, 15, 16 et 17 et pour le Contractant aux articles 5, 6, 8, 11, 14, 15, 16 et 18.5.3), deux (2) mois après la date de réception d'une mise en demeure par lettre recommandée avec accusé de réception restée infructueuse.
- de plein droit, sans préavis, et ce sans responsabilité ni indemnisation quelconque due à l'autre Partie, dans la mesure autorisée par la loi, en cas de cessation de paiements de l'autre Partie, de dépôt de bilan en vertu

des lois relatives à l'insolvabilité, d'arrangement avec des créanciers, de restructuration de la société, de liquidation judiciaire ou de dissolution de l'une ou l'autre Partie.

Article 14 - Confidentialité

Chacune des Parties garantit la confidentialité des documents et informations de quelque nature que ce soit, dont elle a connaissance dans le cadre de la Convention, qui sont identifiés comme étant « confidentiels » par l'autre Partie au moyen d'une mention spécifique ou bien des documents ou informations dont la divulgation entraînerait un préjudice pour ladite Partie notamment financier, stratégique ou médiatique. A ce titre, chacune des Parties n'utilise les informations confidentielles qu'afin d'exécuter la Convention.

Cet engagement de confidentialité restera valable pendant une durée de trente-six (36) mois après la cessation, pour quelque raison que ce soit, de la Convention.

Le Contractant s'interdit d'utiliser le nom et la marque de l'Occupant, y compris à titre de citation comme référence commerciale, sans l'autorisation expresse et préalable de l'Occupant sur présentation par le Contractant du support et du contenu du projet d'utilisation.

Chacune des Parties garantit le respect de cet engagement de confidentialité par ses salariés et ses éventuels sous-traitants si la sous-traitance est autorisée.

Article 15 - Changement de contrôle - Fusion

Dans l'hypothèse où un tiers prendrait directement ou indirectement le contrôle d'une Partie au sens de l'article L 233-3 du Code de Commerce, la Partie resterait tenue de respecter l'ensemble des droits et des obligations lui incombant au titre de la Convention.

De plus, en cas de fusion, de scission ou d'apport partiel d'actifs d'une Partie, les droits et obligations incombant à cette dernière au titre des présentes seront transmis dans leur intégralité à la société absorbante, la société nouvelle ou à toute autre entité venant aux droits de cette Partie.

La Partie faisant l'objet de la fusion, scission ou autre apport partiel devra informer l'autre Partie de ladite opération dans les quinze (15) jours suivant sa réalisation définitive.

Article 16 - Sous-location - Cession de la Convention

16.1. L'Occupant ne pourra sous-louer tout ou partie des Emplacements dans le cadre de la présente convention sans l'accord préalable du Contractant. Toutefois, le Contractant autorise d'ores et déjà l'Occupant à accorder toute sous-location à toute société exerçant son activité dans le domaine des télécommunications (opérateur de télécommunication, société de fourniture de services d'accueil aux opérateurs de

CONDITIONS GENERALES DE CONVENTION

CONDITIONS GENERALES DE CONVENTION

communication électronique et/ou audiovisuels, etc.) et s'engage à délivrer à l'Occupant son accord écrit sans contrepartie dès que l'Occupant le sollicitera.

16.2. L'Occupant ne pourra céder la présente convention sans l'accord préalable du Contractant. Toutefois, le Contractant autorise d'ores et déjà l'Occupant à céder la présente convention et les équipements passifs de l'Emplacement à tout tiers et notamment à la société On Tower France, étant entendu que l'Occupant pourra continuer à occuper l'Emplacement avec ses équipements actifs (antennes, baies techniques, etc.). Dans ce cadre, le Contractant s'engage à délivrer à l'Occupant son accord écrit et signer tout avenant de transfert sans contrepartie dès que l'Occupant le sollicitera.

Article 17 – Ethique

Dans le cadre de ses activités, l'Occupant met en œuvre les principes et valeurs inscrits dans le code éthique auquel il a adhéré ou, à défaut, dans celui du Groupe ILIAD (compliance.iliad.fr). Ce Code Ethique se réfère à un ensemble de dispositions légales et réglementaires et de principes fondamentaux, incluant notamment la Déclaration Universelle des Droits de l'Homme, les normes de l'Organisation Internationale du Travail, les directives de l'OCDE, particulièrement en matière de lutte contre la corruption.

Le Contractant reconnaît avoir pris connaissance du code éthique auquel il a adhéré ou, à défaut celui du Groupe ILIAD et

s'engage à agir en toute conformité avec les principes et règles qu'il contient et de manière générale, conformément à la réglementation en vigueur.

Article 18 – Stipulations diverses

18.1 Si une disposition de la Convention est jugée nulle ou inapplicable par une autorité arbitrale, judiciaire ou réglementaire compétente, cette disposition sera réputée absente des présentes. Les autres dispositions conserveront, quant à elles, leur entier effet.

18.2 Chaque notification, demande, certification, communication signifiée ou faite aux termes de la Convention se fera par écrit et sera remise en main propre ou envoyée par lettre recommandée avec accusé de réception ou par transmission par télécopie à l'adresse du siège social de la Partie concernée.

18.3 Les Parties élisent domicile au lieu figurant en entête des présentes. Chaque Partie informera l'autre de tout changement de domicile susceptible d'intervenir.

18.4 LA CONVENTION EST SOUMISE AU DROIT FRANÇAIS. TOUT LITIGE RELATIF A L'INTERPRETATION OU A L'EXECUTION DE LA CONVENTION N'AYANT PAS TROUVE DE REGLEMENT AMIABLE DANS UN DELAI D'UN MOIS SERA PORTE DEVANT LE TRIBUNAL COMPETENT DU LIEU DE SITUATION DE L'IMMEUBLE.

18.5 Le Contractant s'engage à informer l'Occupant ou toute autre personne qu'il se serait partiellement ou totalement substitué de l'existence de tout privilège immobilier

spécial, de toute hypothèque ou de toute autre servitude dont il aurait connaissance.

18.6 Dans le cadre de la présente convention, les Parties pourront traiter des données à caractère personnel (« DCP ») au sens du Règlement (UE) 2016/679 (« RGPD »), relatives à des personnes physiques et notamment aux salariés, sous-traitants et/ou partenaires de l'autre Partie. Les Parties s'engagent à traiter ces DCP dans le respect des lois applicables en matière de protection des données. Les traitements réalisés sur les DCP ont pour finalité la conclusion, gestion et/ou exécution de la Convention. Ces DCP sont destinées aux services internes de la Partie opérant le traitement conformément à la Convention, qui en ont besoin pour sa conclusion, sa gestion et/ou son exécution. Elles sont susceptibles d'être transférées et communiquées à ses sous-traitants, partenaires, prestataires et sous-occupants. Elles peuvent également être transmises aux autorités compétentes, à leur demande ou afin de se conformer à des obligations légales.

Les DCP collectées sont conservées pour la durée nécessaire à l'accomplissement de ces finalités ou conformément à ce que la réglementation applicable exige. Les titulaires des DCP bénéficient de droits d'accès, de rectification, d'effacement, de portabilité des DCP les concernant, ils peuvent demander la limitation des traitements et émettre des directives sur le sort de leurs DCP après leur décès. Les titulaires des DCP peuvent exercer ces droits auprès des contacts indiqués à la Convention comme interlocuteur.